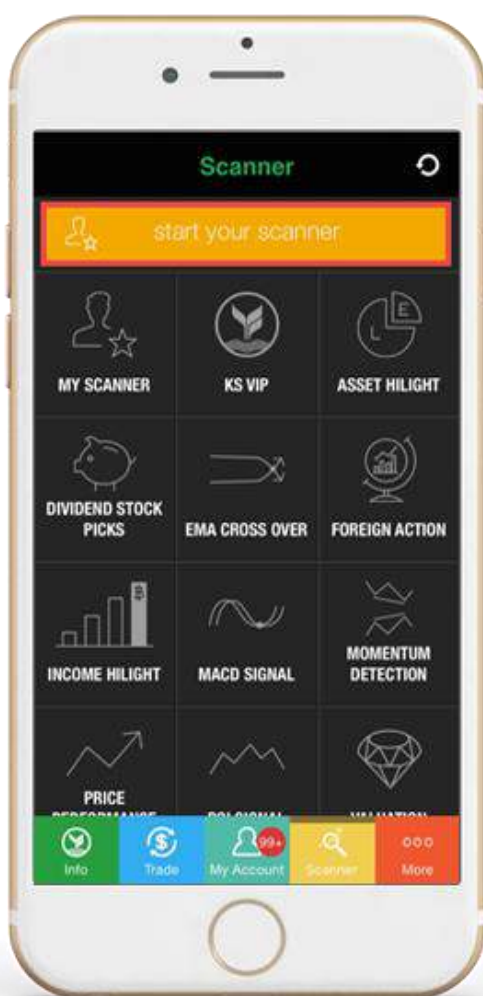




KS Super Stock

Start Your Scanner

อธิบายสูตรสแกนแบบเจาะลึก





..สร้างสูตรสแกนด้วยตัวเอง..



Start Your Scanner

Start Your Scanner คือการสร้างเงื่อนไขในการกำหนดกลยุทธ์การลงทุนด้วยตัวเอง เรานำการวิเคราะห์ปัจจัยพื้นฐาน เทคนิคฯ และการอ่าน Price Pattern มาอยู่บนมือคุณแล้ว คำอธิบายแต่ละเงื่อนไขการสแกนถูกเรียบเรียงขึ้นเพื่อความเข้าใจที่ถูกต้อง และเพิ่มประสิทธิภาพการใช้งาน

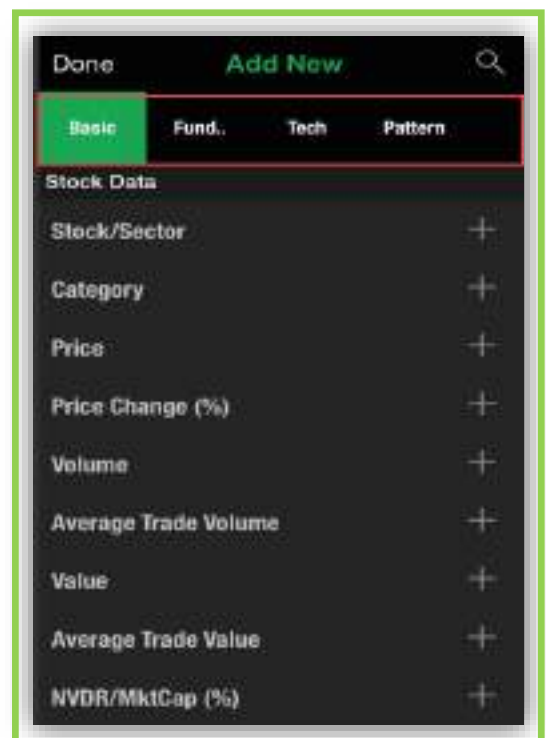
...ขออวยพรให้ทุกท่านค้นพบแนวทางการลงทุนในแบบฉบับของตนเอง และประสบความสำเร็จในการลงทุนครับ

...บริษัทหลักทรัพย์กสิกรไทยฯ...

...เริ่มกันเลยครับ...

ภายใต้เมนู “Start Your Scanner” จะประกอบด้วย 4 เมนูย่อย ซึ่งแบ่งตามรูปแบบการวิเคราะห์การลงทุน ตามนี้ครับ...

1. BASIC คือ เงื่อนไขคัดกรองทั่วไปสำหรับการวิเคราะห์การลงทุน
2. FUND.. คือ เงื่อนไขคัดกรองด้านปัจจัยพื้นฐาน
3. TECH คือ เงื่อนไขคัดกรองตามปัจจัยเทคนิคคอล
4. PATTERN คือ รูปแบบการวิเคราะห์กราฟแท่งเทียน





แต่ละเงื่อนไข อยู่หน้าไหนบ้าง..

Fundamental Factor
Stock Data (ข้อมูลหุ้น)	5
Category (ประเภทของหลักทรัพย์).....	5
Price (ราคา).....	5
Price Change (%) (อัตราการเปลี่ยนแปลงของราคา)	5
Volume and Free Float (มูลค่าการซื้อขาย และ การกระจายการถือหุ้นของนักลงทุนรายย่อย)	6-8
New High/Low, Day High/Low, Gap Up/Down	7-9
Assets (เงื่อนไขการคัดกรองทรัพย์สิน).....	9
Liabilities (เงื่อนไขการคัดกรองหนี้สิน)	11
Equity (เงื่อนไขการคัดกรองส่วนทุน).....	12
Revenue (เงื่อนไขการคัดกรองรายได้)	14
Expense (เงื่อนไขการคัดกรองค่าใช้จ่าย).....	15
Profit (เงื่อนไขการคัดกรองส่วนกำไร)	17
CASH FLOW (เงื่อนไขการคัดกรองส่วนกระแสเงินสด)	20
P/E (ราคาต่อหุ้น / กำไรต่อหุ้น).....	20
EV/EBITDA (มูลค่ากิจการ / กำไรก่อนหักดอกเบี้ย, ภาษี, ค่าเสื่อม และค่าตัดจำหน่าย).....	22
P/BV (ราคาต่อหุ้น / มูลค่าทางบัญชี)	23
D/E (หนี้สิน / ส่วนทุน)	25
ROA (ผลตอบแทนของส่วนสินทรัพย์)	27
ROE (ผลตอบแทนของส่วนทุน).....	28
EPS (กำไรต่อหุ้น).....	30
Dividend Yield (อัตราผลตอบแทนต่อเงินปันผล)	31
Others (Payout Ratio, Free Float, Market Cap, Paid Up Capital)	32
Technical Factor	35



Trend (แนวโน้ม)	35
MACD (Moving Average Convergence & Divergence)	36
RSI (Relative Strength Index)	43
EMA (Exponential Moving Average).....	45
ADX (Average Directional Index)	46
SSTO (Slow Stochastic Oscillator)	48
FSTO (Fast Stochastic Oscillator)	49
SMA (Simple Moving Average)	52
Relative Strength	54
Chart Pattern	56
Bullish Candle Stick Pattern (รูปแบบแท่งเทียนที่แสดงถึงภาวะกระทิง)	56
Bearish Candle Stick Pattern (รูปแบบแท่งเทียนที่แสดงถึงภาวะหมี).....	58



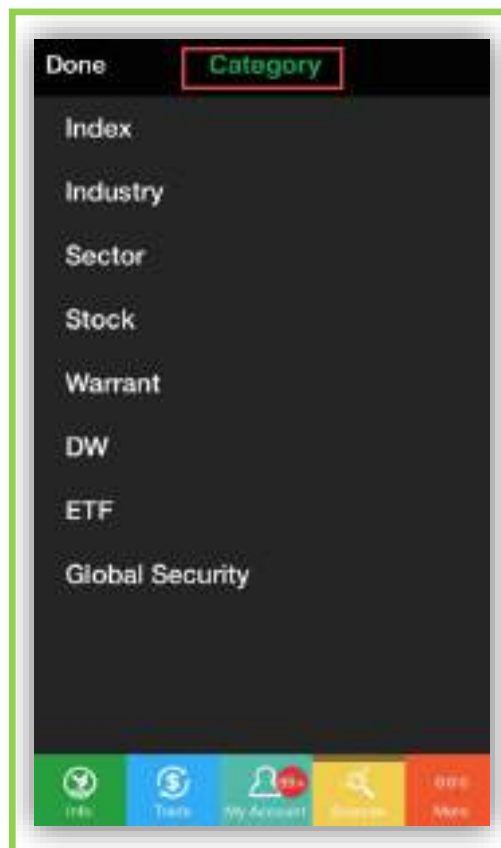
BASIC

Stock/Sector

หมายถึง การคัดกรองเฉพาะแค่ หุ้น หรือ กลุ่มอุตสาหกรรมที่เราต้องการ เช่น หากเราเลือก (.FINANCIAL) คือ เราต้องการคัดกรองเลือกแค่กลุ่มสถาบันการเงินมาวิเคราะห์ต่อครับ

Category

หมายถึง การคัดกรองเฉพาะหลักทรัพย์ที่เราต้องการ ซึ่งประเภทหลักทรัพย์จะแบ่งออกเป็น Index (ดัชนี) Sector (กลุ่มอุตสาหกรรม) Stock (หุ้น) Warrant (ใบสำคัญแสดงสิทธิซื้อหุ้น) DW (ใบสำคัญแสดงสิทธิอนุพันธ์) หรือ ETF (กองทุนเปิดที่จดทะเบียนอยู่ในตลาดหลักทรัพย์)



Price

คือ ราคาหุ้น

Price Change (%)



คือ เปรอ์เซ็นต์การเปลี่ยนแปลงของราคาหุ้นในวันนั้น สามารถมองการเปลี่ยนแปลงเป็นได้ทั้งราคาปกติ หรือ เป็นเปอร์เซ็นต์การเปลี่ยนแปลงนับจากราคาปิดของวันก่อนหน้า

Volume

คือ จำนวนหุ้นที่มีการซื้อขายภายในวันนั้น โดย Market Volume จะแทนจำนวนหุ้นที่มีการซื้อขายทั้งหมดในตลาดหลักทรัพย์ ณ วันนั้น และ Stock Volume จะแทนจำนวนหุ้นที่ทำการซื้อขายของหุ้นแต่ละตัว ณ วันนั้น เราสามารถเลือก ดูข้อมูลได้ทั้งจากเวลาจริง (Real-time) หรือ ณ สิ้นวัน (End Of Day)

Average Trade Volume

คือ ค่าเฉลี่ยของจำนวนหุ้นที่มีการซื้อขายภายในระยะเวลาที่กำหนด โดยค่ามาตรฐานจะถูกตั้งไว้ที่เฉลี่ย 3 วัน ที่ผ่านมามีค่ารับ

Value

คือ มูลค่าการซื้อขาย คิดจากการนำจำนวนหุ้นที่มีการซื้อขาย ณ แต่ละช่วงราคา มาคูณกับราคาหุ้นที่ถูกซื้อขาย โดย...

- **Market Value** คือ มูลค่าการซื้อขายของหุ้นทั้งตลาดหลักทรัพย์
- **Stock Value** คือ มูลค่าการซื้อขายของหุ้นแต่ละตัว
- **Average Trade value** คือ ค่าเฉลี่ยของมูลค่าการซื้อขายในช่วงเวลาที่กำหนด

NVDR/Mkt.Cap (%)

คือ อัตราส่วนที่แสดงถึงสัดส่วนของมูลค่าหุ้นที่ถูกถือครองโดยบริษัท NVDR (ผู้ถือหุ้นไม่มีสิทธิออกเสียงในที่ประชุมผู้ถือหุ้น) ตามราคาตลาด ต่อ มูลค่าของทั้งบริษัท (ราคาหุ้นปัจจุบัน x จำนวนหุ้นทั้งหมด) ณ ราคาตลาดตามเวลาที่กำหนด ซึ่งแสดงถึงสัดส่วนของนักลงทุนต่างชาติที่มาลงทุนในหุ้นตัวนั้นๆ

NVDR/Free Float (%)

คือ อัตราส่วนที่แสดงถึงสัดส่วนของมูลค่าหุ้นที่ถูกถือโดยบริษัท NVDR (ผู้ถือหุ้นไม่มีสิทธิออกเสียงในที่ประชุมผู้ถือหุ้น) ตามราคาตลาด ต่อมูลค่าหุ้นทั้งหมดที่มีการซื้อขายหมุนเวียนอยู่ในตลาดหลักทรัพย์ (ไม่ติดเงื่อนไขการถือครองของผู้บริหาร และเจ้าของบริษัทที่ต้องรายงานตลาดหลักทรัพย์) ในเวลาที่กำหนด ซึ่งแสดงถึงสัดส่วนของนักลงทุนต่างชาติ



เมื่อเทียบกับจำนวนหุ้นที่มีการซื้อขายหมุนเวียนอยู่ในตลาด เราคัดกรองด้วยฟังก์ชันนี้เพื่อการมีส่วนร่วมของนักลงทุนต่างชาติในการเทรดหุ้นแต่ละตัว

NVDR Vol. /Total Share Vol. (%)

คือ อัตราส่วนที่แสดงถึงสัดส่วนของจำนวนหุ้นที่ถูกถือโดยบริษัท NVDR (ผู้ถือหุ้นไม่มีสิทธิในการเข้าไปแสดงสิทธิออกเสียงในที่ประชุมผู้ถือหุ้น) ต่อ จำนวนหุ้นทั้งหมดของบริษัทในช่วงเวลาที่กำหนด ซึ่งแสดงถึงสัดส่วนของจำนวนหุ้นที่นักลงทุนต่างชาติถือครองต่อจำนวนหุ้นทั้งหมดของบริษัท

NVDR Vol. /Free float total share Vol. (%)

คือ อัตราส่วนที่แสดงถึงสัดส่วนของจำนวนหุ้นที่ถูกถือโดยบริษัท NVDR (ผู้ถือหุ้นไม่มีสิทธิในการเข้าไปแสดงสิทธิออกเสียงในที่ประชุมผู้ถือหุ้น) ต่อจำนวนหุ้นทั้งหมดที่มีการซื้อขายหมุนเวียนอยู่ในตลาดหลักทรัพย์ฯ (ไม่ติดเงื่อนไขการถือครองของผู้บริหาร และเจ้าของบริษัทที่ต้องรายงานตลาดหลักทรัพย์ฯ) ในช่วงเวลาที่กำหนด ซึ่งแสดงถึงสัดส่วนจำนวนหุ้นที่นักลงทุนต่างชาติถือเมื่อเทียบกับจำนวนหุ้นที่มีการซื้อขายหมุนเวียนอยู่ในตลาดเราคัดกรองด้วยฟังก์ชันนี้เพื่อการมีส่วนร่วมของนักลงทุนต่างชาติอย่างมีนัยยะสำคัญในการเทรดหุ้นแต่ละตัว

Volume Jump Up

คือ เครื่องมือวิเคราะห์การเพิ่มขึ้นของจำนวนหุ้นที่มีการซื้อขายอย่างมีนัยสำคัญตามเวลาที่กำหนด ซึ่งการตั้งค่าเครื่องมือเบื้องต้นกำหนดให้คัดกรองหุ้นที่มีจำนวนหุ้นที่ซื้อขาย ณ วันนั้นมีจำนวนมากกว่าค่าเฉลี่ยของจำนวนหุ้นที่มีการขาย 5 วัน ที่ขึ้นต่ำ 200% ขึ้นไป

Volume Jump Down

คือ เครื่องมือวิเคราะห์การลดลงของจำนวนหุ้นที่มีการซื้อ / ขายอย่างมีนัยสำคัญตามเวลาที่กำหนด ซึ่งการตั้งค่าเครื่องมือเบื้องต้นกำหนดให้คัดกรองหุ้นที่มีจำนวนหุ้นที่ซื้อขาย ณ วันนั้นมีจำนวนน้อยกว่าค่าเฉลี่ยของจำนวนหุ้นที่มีการขาย 5 วัน ที่ขึ้นต่ำ 200% ขึ้นไป





Vol. Turnover

คือ การวิเคราะห์สภาพคล่องของหุ้นด้วยการนำจำนวนหุ้นทั้งหมดที่ “มีการเทรด” ในช่วงเวลาที่กำหนดเทียบจำนวนหุ้นเฉลี่ยที่ “มีอยู่ในตลาด” ในช่วงเวลาเดียวกัน หากเปอร์เซ็นต์ยิ่งมากแสดงว่าหุ้นมีการหมุนรอบสูง ซึ่งหมายถึงสภาพคล่องของหุ้นสูงตามไปด้วย

Vol. Free Float Turnover

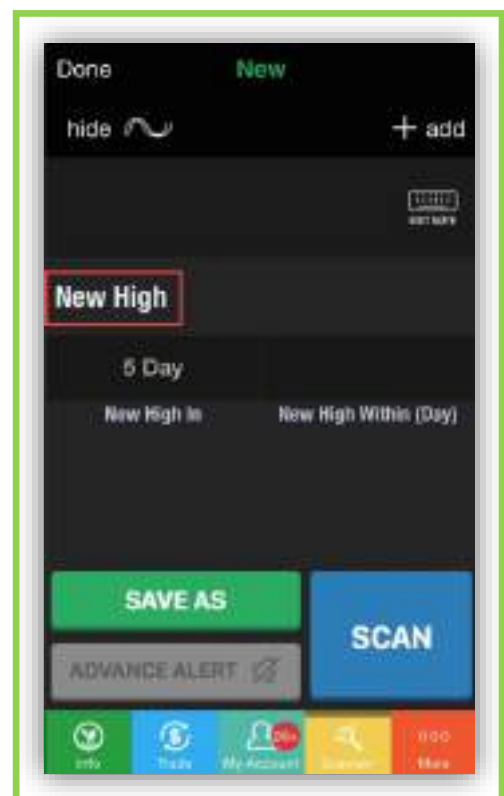
คือ การวิเคราะห์สภาพคล่องของหุ้นเช่นเดียวกัน แต่ดูแค่จำนวนหุ้นที่หมุนเวียนอยู่ในตลาดฯ โดยเปรียบเทียบจำนวนหุ้นทั้งหมดที่ “มีการเทรด” ในช่วงเวลาที่กำหนดกับจำนวนหุ้นที่ “หมุนเวียนอยู่ในตลาดฯ” ในช่วงเวลาเดียวกัน เพื่อดูสภาพคล่องที่แท้จริงของหุ้นแต่ละตัว หากตัวเลขยิ่งมากแสดงว่าหุ้นมีการหมุนรอบสูง ซึ่งหมายถึงสภาพคล่องของหุ้นสูงตามไปด้วยเช่นเดียวกันครับ สิ่งที่แตกต่างกันคือเราดูแค่จำนวนหุ้นที่หมุนเวียนอยู่ในตลาดฯจริงๆ จึงทำให้เห็นภาพของสภาพคล่องที่ชัดเจนกว่าการพิจารณาจำนวนหุ้นทั้งหมดครับ

Volume Float

คือ การวิเคราะห์มูลค่าการซื้อขายของหุ้นเพื่อหาหุ้นที่การหมุนรอบสูง โดยเปรียบเทียบมูลค่าการซื้อขาย “สูงสุด” ภายใน 5 วันทำการก่อนหน้านี้กับมูลค่าการซื้อขายวันนี้ โดยที่มูลค่าการซื้อขายวันนี้ต้องมีค่ามากกว่าวันที่มูลค่าการซื้อขายสูงสุดในช่วง 5 วันก่อนหน้านี้ 2 เท่า เพื่อหานัยของมูลค่าการซื้อขายปัจจุบันเทียบกับในอดีตครับ

New High

คือ การที่ราคาหุ้นทำจุดสูงสุดใหม่ที่ไม่เคยเกิดขึ้นมาก่อนในช่วงเวลาที่กำหนด





New Low

คือ การที่ราคาหุ้นทำจุดต่ำสุดใหม่ที่ไม่เคยเกิดขึ้นมาก่อนในช่วงเวลาที่กำหนด

Day High

คือ จุดสูงสุดของราคาในวันนั้น

Day Low

คือ จุดต่ำสุดของราคาในวันนั้น

Gap Up (%)

คือ การที่ราคาขยับขึ้นโดยกระโดดข้าม Spread หรือช่องราคาปกติไปเทรดในราคาที่สูงขึ้นทันทีตอนตลาดฯเพิ่งเปิดทำการครับ

Gap Down (%)

คือ การที่ราคาขยับลงโดยกระโดดข้าม Spread หรือช่องราคาปกติไปเทรดในราคาที่ต่ำลงทันทีตอนตลาดฯเพิ่งเปิดทำการครับ

Fundamental analysis

Assets

หมายถึง มูลค่าทรัพย์สินของบริษัทตามบัญชีในไตรมาสหรือปีล่าสุด เราสามารถคัดกรองขนาดของกิจการที่ต้องการได้ว่าต้องการหาบริษัทที่มีทรัพย์สินขนาดไม่ต่ำกว่า (min) เท่าไหร่ และ/หรือ ไม่เกิน (max) เท่าไหร่

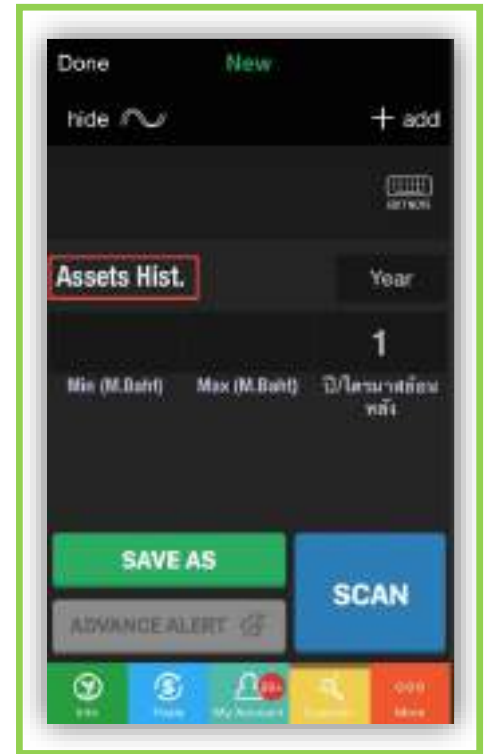
เช่น เราอยากกำหนดกรอบของบริษัทที่เราต้องการจะนำมาวิเคราะห์ว่าควรมีขนาด 1000 ล้านบาท แต่ไม่เกิน 5000 ล้านบาท เพื่อหาบริษัทที่มีขนาดไม่ใหญ่เกินไปและพร้อมเติบโตเท่านั้น เราสามารถกำหนดค่า min = 1000 และ max = 5000 ครับ



Assets Hist.

หมายถึง การคัดกรองโดยใช้มูลค่าทรัพย์สินทางบัญชีในอดีตของบริษัท เช่นเดียวกันเราสามารถคัดกรองขนาดของกิจการที่ต้องการว่าต้องการหาบริษัทที่มีทรัพย์สินขนาดไม่ต่ำกว่า (min) เท่าไหร่ และ/หรือไม่เกิน (max) เท่าไหร่ ภายในช่วงเวลาในอดีตที่เรากำหนดครับ

เช่น เราต้องการคัดกรองแค่บริษัทที่มีมูลค่าทรัพย์สินไม่เคยต่ำกว่า 500 ล้านบาทเลย เราสามารถใส่ค่า min เป็น 500 ครับเพื่อกำหนดขนาดขั้นต่ำของบริษัทที่เราต้องการจะศึกษาเพิ่มเติม



Avg Asset Growth (%)

หมายถึง การเอาการเติบโตของสินทรัพย์ของบริษัทมาเฉลี่ย เพื่อหาเปอร์เซ็นต์การเติบโตเฉลี่ยที่เราต้องการ โดยสามารถกำหนดกรอบการเติบโตของสินทรัพย์ได้ผ่านการกำหนดค่า min และ max ซึ่งสามารถเฉลี่ยได้สูงสุด 10 ไตรมาสหรือปีแล้วแต่กำหนดครับ

เช่น เราต้องการหาบริษัทที่สินทรัพย์โตขึ้นขั้นต่ำ 10% ทุกปี ซึ่งเฉลี่ยจากข้อมูลในอดีต 10 ปี ย้อนหลัง เราสามารถกำหนดกรอบเวลาเป็น Year ใส่ค่า min เป็น 10 และใส่เลข 10 ลงไปในจำนวนปีหรือไตรมาส

Assets Growth Hist. (%)

หมายถึง การคัดกรองการเติบโตของสินทรัพย์ของบริษัทในอดีตที่มา ส่วนใหญ่จะใช้เพื่อกำหนดการเติบโตขั้นต่ำของบริษัทครับ

เช่น เราอาจจะกำหนดการเติบโตเฉลี่ยของบริษัทเป็น 20% ทุกปีในช่วง 3 ปีที่ผ่านมาผ่านเมนู Avg Asset Growth (%) และกำหนดเพิ่มว่า ในช่วงเวลาดังกล่าวสินทรัพย์ของบริษัทห้ามมีปีใดปีหนึ่งลดลงเกิน 10% โดยกำหนดค่า min = -10 เมนูนี้ครับ

Tip : การเติบโตของทรัพย์สินของบริษัทเพียงอย่างเดียวอาจไม่ได้แปลว่าบริษัทโตขึ้นจากการดำเนินกิจการเสมอไป เราอาจต้องไปวิเคราะห์เพิ่มเติมในส่วนโครงสร้างเงินทุนของบริษัทด้วย ว่ามันโตมากจากการทำกำไร หรือก่อนนี้เพิ่มครับ



Liabilities

Liabilities

หมายถึง มูลค่าหนี้สินของบริษัทตามบัญชีในไตรมาสหรือปีล่าสุด เราสามารถคัดกรองขนาดของกิจการที่ต้องการได้ว่าต้องการหาบริษัทที่มีหนี้สินขนาดไม่ต่ำกว่า (min) เท่าไร และ/หรือ ไม่เกิน (max) เท่าไร

เช่น เราสามารถให้ฟังก์ชันนี้ร่วมกับ Assets ได้ หากต้องการหาบริษัทที่มีขนาดระหว่าง 1000 ถึง 1500 ล้านบาท แต่มีหนี้ไม่เกิน 600 ล้านบาท เราสามารถตั้ง Assets min = 1000 max = 1500 และ กำหนด Liabilities max = 600 ครับ

Liabilities Hist.

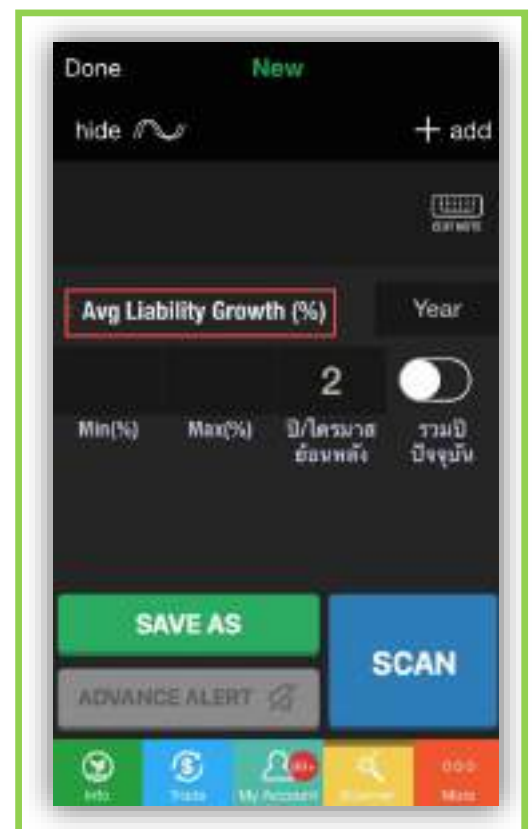
หมายถึง การคัดกรองโดยใช้มูลค่าหนี้สินทางบัญชีในอดีตของบริษัท เช่นเดียวกันเราสามารถคัดกรองกิจการที่ต้องการ ว่าต้องมีหนี้สินในขนาดที่กำหนด ซึ่งเราสามารถกำหนดให้ไม่ต่ำกว่า (min) เท่าไหร่ และ/หรือไม่เกิน (max) เท่าไหร่ ภายในช่วงเวลาในอดีตที่เรากำหนดครับ

เช่น เราต้องการคัดกรองแค่บริษัทที่มีมูลค่าหนี้สินไม่เกิน 500 ล้านบาทเลยในอดีตที่ผ่านมา 3 ปี เราสามารถใส่ค่า max เป็น 500 และใส่ 10 ในช่องจำนวนปีหรือไตรมาสครับ

Avg Liabilities Growth (%)

หมายถึง การเอาการเติบโตของหนี้สินของบริษัทมาเฉลี่ยเพื่อหาเปอร์เซ็นต์การเติบโตเฉลี่ยที่เราต้องการหลีกเลี่ยงโดยสามารถกำหนดกรอบการเติบโตของหนี้สินได้ผ่านการกำหนดค่า min และ max ซึ่งสามารถเฉลี่ยได้สูงสุด 10 ไตรมาสหรือปีแล้วแต่กำหนดครับ

เช่น เราต้องการหาบริษัทที่หนี้สินลดลงขั้นต่ำ 5% ทุกปี ซึ่งเฉลี่ยจากข้อมูลในอดีต 5 ปี ย้อนหลัง เราสามารถกำหนดกรอบเวลาเป็น Year ใส่ค่า min เป็น -5 และใส่เลข 5 ลงไปในจำนวนปีหรือไตรมาสครับ





Liabilities Growth Hist. (%)

หมายถึง การคาดการณ์การเติบโตของหนี้สินของบริษัทในอดีตที่ผ่านมา ส่วนใหญ่จะใช้เพื่อกำหนดการเติบโตในระดับที่ไม่สูงจนเกินไปครับ

เช่น เราอาจจะกำหนดการเติบโตสูงสุดในอดีตไว้ที่ 30% เพื่อหลีกเลี่ยงบริษัทที่มีความเสี่ยงในการผิมนัดชำระหนี้ ออกไปครับ

Tip : เราสามารถใช้ฟังก์ชันนี้เพื่อดูการเติบโตของหนี้ที่เทียบกับการเติบโตของสินทรัพย์และกำไรของบริษัท ในบริษัทที่กำลังเติบโต หากหนี้โตเร็วกว่าความสามารถในการทำกำไรของบริษัทเป็นเวลานานๆ อาจทำให้บริษัทเกิดปัญหาด้านสภาพคล่อง และกำลังมีโครงสร้างเงินทุนในระดับที่ไม่เหมาะสม โดยเฉพาะอย่างยิ่งการเพิ่มหนี้มากขึ้นในเวลาบริษัทขาดทุนครับ

Equity

Equity

หมายถึง มูลค่าส่วนของผู้ถือหุ้นของบริษัทตามบัญชีในไตรมาสหรือปีล่าสุด เราสามารถคาดการณ์ขนาดของกิจการที่ต้องการ ว่าต้องการหาบริษัทที่มีส่วนของผู้ถือหุ้นขนาดไม่ต่ำกว่า (min) เท่าไหร่ และ/หรือ ไม่เกิน (max) เท่าไหร่ ภายในช่วงเวลาที่เรากำหนดครับ ในส่วนนี้ขนาดของผู้ถือหุ้น ควรพิจารณาร่วมกับหนี้สินของบริษัท เพื่อหาโครงสร้างเงินทุนที่เราต้องการครับ

เช่น หากเราต้องการหาบริษัทที่มีขนาดของผู้ถือหุ้นเท่ากับหนี้สิน เราสามารถใช้ฟังก์ชัน Liabilities พร้อมกับ Equity เพื่อหาบริษัทที่ไม่ได้มีความเสี่ยงด้านสภาพคล่องมากจนเกินไปครับ

Equity Hist.

หมายถึง การคาดการณ์โดยใช้มูลค่าของผู้ถือหุ้นทางบัญชีในอดีตของบริษัท เช่นเดียวกันเราสามารถคาดการณ์กิจการที่ต้องการ ว่าต้องมีส่วนของผู้ถือหุ้นในขนาดที่กำหนด ซึ่งเราสามารถกำหนดให้ไม่ต่ำกว่า (min) เท่าไหร่ และ/หรือ ไม่เกิน (max) เท่าไหร่ ภายในช่วงเวลาในอดีตที่เรากำหนดครับ

เช่น เราต้องการคาดการณ์แค่บริษัทที่มีส่วนของผู้ถือหุ้นไม่ต่ำกว่า 500 ล้านบาทเลยในอดีตที่ผ่านมา 3 ปี เราสามารถใส่ค่า min เป็น 500 และใส่ 3 ในช่องจำนวนปีหรือไตรมาส ซึ่งโดยปกติเราจะใช้ฟังก์ชันนี้ร่วมกับเงื่อนไขอื่น เช่น Assets หรือ Liabilities เพื่อวิเคราะห์โครงสร้างเงินทุนในอดีตที่ผ่านมาตามที่เราต้องการครับ



Avg Equity Growth (%)

หมายถึง การเอากการเติบโตของส่วนของผู้ถือหุ้นของบริษัทมาเฉลี่ย เพื่อหาเปอร์เซ็นต์การเติบโตเฉลี่ยที่เราต้องการ โดยสามารถกำหนดกรอบการเติบโตของส่วนของผู้ถือหุ้นได้ผ่านการกำหนดค่า min และ max ซึ่งสามารถเฉลี่ยได้สูงสุด 10 ไตรมาสหรือปีแล้วแต่กำหนดครับ

เช่น เราต้องการหาบริษัทที่ส่วนของผู้ถือหุ้นโตขึ้นขั้นต่ำ 10% ทุกปี ซึ่งเฉลี่ยจากข้อมูลในอดีต 10 ปี ย้อนหลัง เราสามารถกำหนดกรอบเวลาเป็น Year ใส่ค่า min เป็น 10 และใส่เลข 10 ลงไปในจำนวนปีหรือไตรมาส

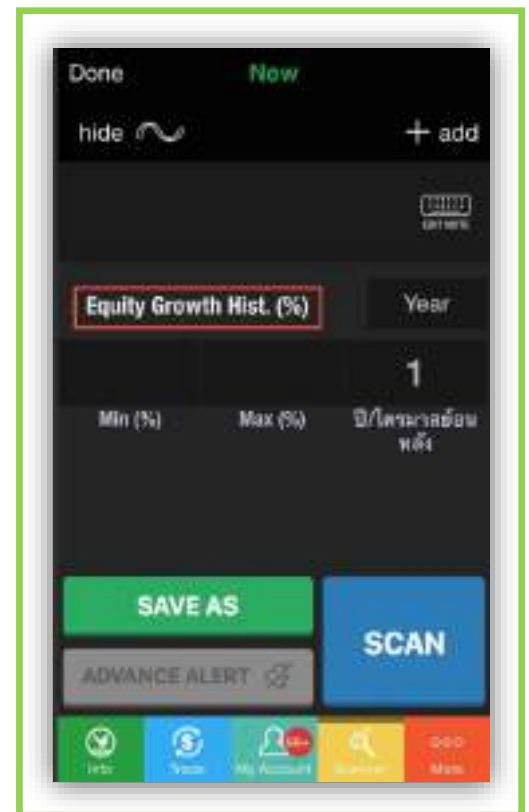
Equity Growth Hist. (%)

หมายถึง การคัดกรองการเติบโตของส่วนของผู้ถือหุ้นของบริษัทในอดีตที่มา ส่วนใหญ่จะใช้เพื่อกำหนดการเติบโตขั้นต่ำของส่วนของผู้ถือหุ้นของบริษัทครับ

เช่น เราอาจจะกำหนดการเติบโตเฉลี่ยของ Equity เป็น 20% ทุกปีในช่วง 3 ปีที่ผ่านมาผ่านเมนู Avg Equity Growth (%) และกำหนดเพิ่มว่า ในช่วงเวลาดังกล่าวส่วนของผู้ถือหุ้นของบริษัทห้ามมีปีใดปีหนึ่งลดลงเกิน 10% โดยกำหนดค่า min = 10 ผ่านเมนูนี้

Tip : Equity เป็นส่วนหนึ่งของโครงสร้างเงินทุนของบริษัท ซึ่งแสดงถึงสัดส่วนที่เจ้าของเอาเงินมาลงและกำไรจากการดำเนินกิจการ ทั้งนี้เพื่อการเติบโตอย่างมั่นคงของบริษัท เราอาจจะต้องคอยติดตามการเติบโตของ Equity คู่กับ Liabilities อยู่เสมอ เพื่อดูว่าบริษัทใช้ Leverage ในเวลาที่เหมาะสมหรือไม่ หากใช้ Leverage ในเวลาที่บริษัทสามารถทำกำไรได้ต่อเนื่อง มันจะทวีการเติบโตของบริษัทเข้าไปอีก แต่หากใช้ผิดเวลา ผลลัพธ์จะเป็นตรงข้ามกันโดยสิ้นเชิง และอีกประเด็นอยากจะทำให้นักลงทุนทุกท่านจะไปดูว่าการเติบโตของ equity นั้นว่ามาจากการเพิ่มทุนหรือกำไรจากการดำเนินงานหรือไม่ ซึ่งส่งผลโดยตรงต่อกำไรต่อหุ้น(EPS) ครับ

หมายเหตุ : ทรัพย์สิน = หนี้สิน + ส่วนของผู้ถือหุ้น





Revenue

Revenue

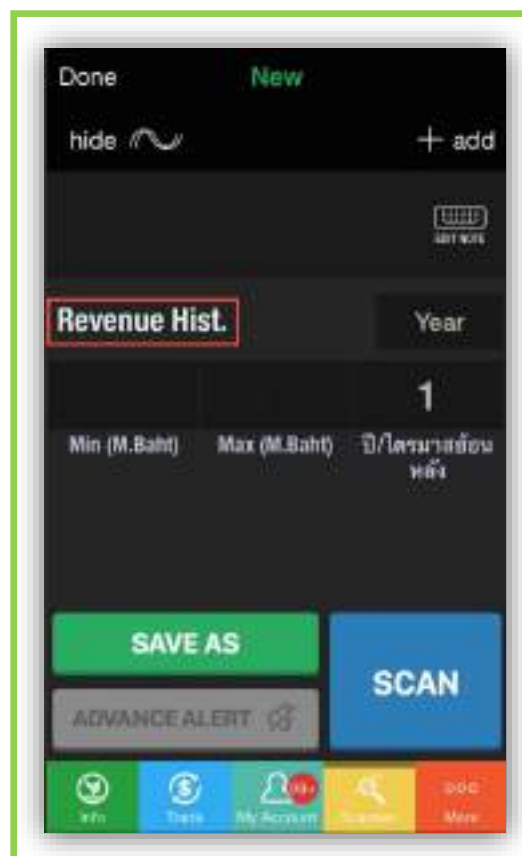
หมายถึง รายได้ของบริษัทในไตรมาสหรือปีล่าสุด ซึ่งคำนวณมากจากรายได้ทุกทางของบริษัททั้งรายได้จากยอดขายและรายได้อื่นๆ เราสามารถกำหนดกรอบรายได้ของบริษัทผ่านการตั้งค่า Revenue โดยสามารถกำหนดรายได้ขั้นต่ำ (min) และเพดานรายได้ (max) ครับ

เช่น หากเราต้องการคัดกรองหุ้นที่มีรายได้ ขั้นต่ำที่ 2000 ล้านบาทเท่านั้น สามารถใส่ค่า min = 2000 ในการคัดกรองครับ

Revenue Hist.

หมายถึง รายได้ในอดีตที่ผ่านมาของบริษัท เราสามารถหาบริษัทที่มีรายได้ขั้นต่ำในรอบ 1-12 ปีหรือไตรมาสที่ผ่านมาผ่านเงื่อนไขนี้ครับ

เช่นหากเราต้องการบริษัทที่ทำรายได้ต่ำสุด 1200 ล้านบาทต่อปีหรือไตรมาส ในช่วง 7 ปีที่ผ่านมา เราสามารถใส่เราสามารถใส่ค่า min = 1200 เปลี่ยน period = year กำหนด 7 ปีหรือไตรมาส ครับ





Avg Revenue Growth (%)

หมายถึง การเติบโตของรายได้ของบริษัทโดยเฉลี่ยในอดีตที่ผ่านมา เพื่อค้นหาบริษัทที่มีรายได้เติบโตในระดับที่เราต้องการครับ

เช่น หากเราต้องการค้นหาบริษัทที่มีรายได้เติบโตขั้นต่ำ 15% โดยเฉลี่ยในช่วง 5 ปีหรือไตรมาสที่ผ่านมา เราสามารถใส่ค่า min = 15% กำหนด period = Quarter ใส่ค่า 5 ปีหรือไตรมาสครับ

Revenue Growth Hist. (%)

หมายถึง การเติบโตของรายได้ในอดีตของบริษัท เงื่อนไขนี้มักจะร่วมกับเงื่อนไข Avg Revenue Growth (%) ครับ
เช่น หากเราต้องการค้นหาบริษัทที่มีรายได้เติบโตเฉลี่ย 15% ใน 5 ไตรมาสที่ผ่านมา แต่ห้ามมีไตรมาสไหนที่เติบโตใน 5 ไตรมาสที่ต่ำกว่า 5% เราสามารถกำหนดค่า Avg Revenue Growth (%) ตามตัวอย่างในข้อก่อนหน้า และกำหนด min = 5% ใส่ period = Quarter และ 5ปีหรือไตรมาส เพิ่มในเงื่อนไขนี้ครับ

Tip : บางอุตสาหกรรมจะมีวิธีการรับรู้รายได้ที่แตกต่างจากอุตสาหกรรมอื่นๆ ซึ่งบางที่สามารถถูกตกแต่งขึ้นมาเป็นครั้งคราวได้ ดังนั้นหากเราเจอบริษัทที่มีรายได้กระโดดจากรายได้ปกติค่อนข้างมาก เราสามารถเข้าไปดูใน Financial Statement Note ได้ว่าเกิดจากอะไร ซึ่งในทางปฏิบัติรายได้ที่เติบโตอย่างต่อเนื่องซึ่งเกิดจากผลการดำเนินการจริงๆ เป็นสิ่งที่นักลงทุนมองหาครับ

Expense

Expense

หมายถึง ค่าใช้จ่ายในการดำเนินงานของบริษัทในปีหรือไตรมาสปัจจุบัน ซึ่งรวมค่าใช้จ่ายด้านวัตถุดิบหรือต้นทุนของยอดขาย ค่าใช้จ่ายด้านการขาย และบริหารจัดการทั่วไปครับ เราสามารถกำหนดกรอบขั้นต่ำ และเพดานของค่าใช้จ่ายของบริษัทได้ผ่านการใส่ค่า min และ max ครับ

เช่น หากเราต้องการคัดกรองเฉพาะบริษัทที่มีค่าใช้จ่ายไม่เกิน 150 ล้านบาท เราสามารถกำหนดค่า max = 150 ครับ



Expense Hist.

หมายถึง ค่าใช้จ่ายในอดีตที่ผ่านมาของบริษัท เราสามารถหาบริษัทที่มีค่าใช้จ่ายขั้นต่ำในรอบ 1-12 ปีหรือไตรมาสที่ผ่านมาผ่านเงื่อนไขนี้ครับ

เช่น หากเราต้องการบริษัทที่มีค่าใช้จ่ายไม่เกิน 600 ล้านบาทต่อปีหรือไตรมาส ในช่วง 8 ปีที่ผ่านมา เราสามารถใส่ค่า max = 600 เปลี่ยน period = year กำหนด 8 ปีหรือไตรมาส ครับ

Avg Expense Growth (%)

หมายถึง การเติบโตของค่าใช้จ่ายของบริษัทโดยเฉลี่ยในอดีตที่ผ่านมา เพื่อค้นหาบริษัทที่มีค่าใช้จ่ายเติบโตหรือหดตัวในระดับที่เราต้องการครับ

เช่น หากเราต้องการค้นหาบริษัทที่มีค่าใช้จ่ายเติบโตไม่เกิน 8% โดยเฉลี่ยในช่วง 5 ไตรมาสที่ผ่านมา เราสามารถใส่ค่า max = 8 กำหนด period = Quarter ใส่ค่า 5 ปีหรือไตรมาสครับ





Expense Growth Hist. (%)

หมายถึง การเติบโตของค่าใช้จ่ายในอดีตของบริษัท เงื่อนไขนี้มักจะร่วมกับเงื่อนไข Avg Expense Growth (%) ครับ

เช่น หากเราต้องการค้นหาบริษัทที่มีค่าใช้จ่าย เติบโตเฉลี่ย 8% ใน 5 ไตรมาสที่ผ่านมา แต่ห้ามมีไตรมาสไหนที่เติบโตใน 5 ไตรมาสที่โตเกินกว่า 15% เราสามารถกำหนดค่า Avg Expense Growth (%) ตามตัวอย่างในชื่อก่อนหน้า และกำหนด max = 15% ใส่ period = Quarter และ 5 ปีหรือไตรมาส เพิ่มในเงื่อนไขครับ

Tip : ในการวิเคราะห์การเติบโตของค่าใช้จ่ายนั้น เรามักจะวิเคราะห์ควบคู่ไปกับการเติบโตของรายได้ด้วย โดยปกติเป็นธรรมดาที่ค่าใช้จ่ายจะเติบโตตามรายได้ที่มากขึ้น แต่หากเปอร์เซ็นต์การเติบโตของรายจ่ายมากกว่าเปอร์เซ็นต์การเติบโตของรายได้ อาจแสดงถึงความสามารถของบริษัทในการทำกำไรลดลง แต่ในบางกรณีอาจมีค่าใช้จ่ายพิเศษถูกบันทึกขึ้นมาในบางไตรมาสนั้น หน้าที่ของเราคือการไปดูค่าใช้จ่ายนั้นเกิดขึ้นครั้งเดียวแล้วหายไป หรือเป็นค่าใช้จ่ายประจำ เพื่อดูศักยภาพในการควบคุมค่าใช้จ่ายและความสามารถในการทำกำไรที่แท้จริงของบริษัท และหากเราวิเคราะห์หุ้นที่อยู่ในอุตสาหกรรมที่อิ่มตัวแล้ว การหดตัวของค่าใช้จ่ายในอัตราเร่งที่มากกว่ารายได้เป็นสิ่งที่นักลงทุนแบบอนุรักษ์นิยมมองหา

Profit

Profit

หมายถึง ผลกำไรสุทธิจากการดำเนินกิจการในปีหรือไตรมาสปัจจุบัน หลังจากหักค่าใช้จ่ายด้านต้นทุนการผลิต ค่าใช้จ่ายด้านการขาย ค่าใช้จ่ายด้านบริหารจัดการ และต้นทุนทางการเงินออกไปแล้ว เราสามารถค้นหาบริษัทที่มีผลกำไรสุทธิในระดับที่ต้องการได้ผ่านเงื่อนไข และเช่นเดียวกัน เราสามารถกำหนดกรอบของผลกำไรสุทธิของบริษัทได้ผ่านกำหนดค่า min และ max

เช่น หากเราต้องการคัดกรองหุ้นที่มีผลกำไรสุทธิ ขั้นต่ำที่ 1500 ล้านบาทเท่านั้น สามารถใส่ค่า min = 1500 ในการคัดกรองครับ

Profit Hist.

หมายถึง ผลกำไรสุทธิในอดีตที่ผ่านมาของบริษัท เราสามารถหาบริษัทที่มีผลกำไรสุทธิขั้นต่ำในรอบ 1-12 ปีหรือไตรมาส ที่ผ่านมามาผ่านเงื่อนไขครับ

เช่นหากเราต้องการบริษัทที่ทำผลกำไรสุทธิต่ำสุด 1500 ล้านบาทต่อปีหรือไตรมาส ในช่วง 5 ปีที่ผ่านมา เราสามารถใส่ค่า min = 1500 เปลี่ยน period = year กำหนด 5 ปีหรือไตรมาส ครับ



Avg Profit Growth (%)

หมายถึง การเติบโตของผลกำไรสุทธิของบริษัทโดยเฉลี่ยในอดีตที่ผ่านมา เพื่อค้นหาบริษัทที่มีผลกำไรสุทธิเติบโตในระดับที่เราต้องการครับ

เช่น หากเราต้องการค้นหาบริษัทที่มีผลกำไรสุทธิเติบโตขั้นต่ำ 25% โดยเฉลี่ยในช่วง 3 ไตรมาสที่ผ่านมา เราสามารถใส่ค่า min = 25% กำหนด period = Quarter ใส่ค่า 3 ปีหรือไตรมาสครับ

Profit Growth Hist. (%)

หมายถึง การเติบโตของผลกำไรสุทธิในอดีตของบริษัท
เงื่อนไขนี้มักจะร่วมกับเงื่อนไข Avg Profit Growth (%) ครับ

เช่น หากเราต้องการค้นหาบริษัทที่มีผลกำไรสุทธิเติบโตเฉลี่ย 15% ใน 5 ปีที่ผ่านมา แต่ห้ามมีไตรมาสไหนที่หดตัวใน 5 ปีมากกว่า 10% เราสามารถกำหนดค่า Avg Profit Growth (%) ตามตัวอย่างในข้อก่อนหน้า และกำหนด min = -10% ใส่ period = Quarter และ 5 ปีหรือไตรมาส เพิ่มในเงื่อนไขครับ



Profit Margin (%)

หมายถึง อัตราส่วนผลกำไรต่อยอดขายในไตรมาสหรือปีล่าสุด โดยมีหน่วยเปอร์เซ็นต์ เราคำนวณผลกำไรต่อยอดขายเพื่อดูว่าหลังจากหักค่าใช้จ่ายแล้วผลตอบแทนที่เข้าบริษัทคิดเป็นร้อยละเท่าไรต่อตัวตั้งแรกสุดคือยอดขาย

เช่น หากเราต้องการคัดกรองหุ้นที่มีอัตราส่วนผลกำไรต่อยอดขาย ขั้นต่ำที่ 30% เท่านั้น สามารถใส่ค่า min = 30 ในการคัดกรอง

Profit Margin Hist. (%)

หมายถึง ผลกำไรต่อยอดขายในอดีตที่ผ่านมาของบริษัท เราสามารถหาบริษัทที่มีผลกำไรต่อยอดขายขั้นต่ำในรอบ 1-12 ปีหรือไตรมาส ที่ผ่านมามีเงื่อนไขครับ

เช่น หากเราต้องการบริษัทที่ทำผลกำไรต่อยอดขายต่ำสุด 15% ต่อปีหรือไตรมาส ในช่วง 5 ปีที่ผ่านมา เราสามารถใส่ค่า min = 15 เปลี่ยน period = year กำหนด 5 ปีหรือไตรมาสครับ



Avg Profit Margin (%)

หมายถึง ผลกำไรต่อยอดขายของบริษัทโดยเฉลี่ยในอดีตที่ผ่านมา เพื่อค้นหาบริษัทที่มีผลกำไรต่อยอดขายไม่ต่ำกว่าระดับที่เราต้องการครับ

เช่น หากเราต้องการค้นหาบริษัทที่มีผลกำไรต่อยอดขายขั้นต่ำ 25% โดยเฉลี่ยในช่วง 3 ไตรมาสที่ผ่านมา เราสามารถใส่ค่า min = 25% กำหนด period = Quarter ใส่ค่า 3 ปีหรือไตรมาสครับ



Avg Profit Margin Growth (%)

หมายถึง การเติบโตของผลกำไรต่อยอดขายของบริษัทโดยเฉลี่ยในอดีตที่ผ่านมา เพื่อค้นหาบริษัทที่มีผลกำไรต่อยอดขายเติบโตไม่ต่ำกว่าระดับที่เราต้องการครับ

เช่น หากเราต้องการค้นหาบริษัทที่มีผลกำไรต่อยอดขายเติบโตขั้นต่ำ 25% โดยเฉลี่ยในช่วง 3 ไตรมาสที่ผ่านมา เราสามารถใส่ค่า min = 25% กำหนด period = Quarter ใส่ค่า 3 ปีหรือไตรมาสครับ

Profit Margin Growth Hist. (%)

หมายถึง การเติบโตของผลกำไรต่อยอดขายในอดีตของบริษัท เื่อนไข่นี้มักจะร่วมกับเงื่อนไข Avg Profit Margin Growth (%) ครับ

เช่น หากเราต้องการค้นหาบริษัทที่มีผลกำไรต่อยอดขายเติบโตเฉลี่ย 25% ใน 3 ไตรมาสที่ผ่านมา แต่ห้ามมีไตรมาสไหนที่เติบโตใน 3 ไตรมาสที่โตต่ำกว่า 10% เราสามารถกำหนดค่า Avg Profit Margin Growth (%) ตามตัวอย่างในข้อก่อนหน้า และกำหนด min = 10% ใส่ period = Quarter และ 3 ปีหรือไตรมาส เพิ่มในเงื่อนไขนี้ครับ

Tip : กำไรแทบจะเป็นส่วนที่สำคัญที่สุดสำหรับนักลงทุนในการพิจารณาการเข้ามาลงทุนในบริษัทใดบริษัทหนึ่ง ดังนั้น การมองแนวโน้มสำหรับความสามารถในการทำกำไรของบริษัทให้ออกจึงเป็นปัจจัยที่นักลงทุนทุกท่านต้องพิจารณา แต่ปัจจัยต่างๆเหล่านั้นส่วนใหญ่เป็นปัจจัยเชิงคุณภาพที่ไม่สามารถประเมินออกมาได้อย่างแน่นอน เพราะฉะนั้นการประเมินมูลค่าของแต่ละสำนักจึงออกมาแตกต่างกันตามสิ่งที่ได้มองในอนาคต เราสามารถประเมินราคาหุ้นควรเทรดเบื้องต้นได้จาก



การหา Average trading P/E เพื่อดูว่าปกติหุ้นตัวนั้นเทรดที่ P/E เท่าไร หาก earning ในรอบปัจจุบันออกมาดีกวาคาดมาก และ ทำให้ P/E ลดลงและต่ำกว่าค่าเฉลี่ยอย่างมีนัยยะสำคัญจนทำให้หุ้นดูถูกลง อาจจะเป็นสัญญาณหนึ่งในการเข้าไปเก็บหุ้น อย่างไรก็ตามแล้วแต่หุ้นไม่จำเป็นที่จะต้องเทรดที่ P/E ระดับเดิมเสมอไป มุมมองของนักลงทุนในตลาดที่เปลี่ยนไปต่อการเติบโตของบริษัทอาจจะทำให้บริษัทสามารถขึ้นมาเทรด P/E ที่สูงกว่าเดิมได้หาก earning ยังออกมาตามคาดหมาย
หมายเหตุ : ผู้ใช้งานสามารถเลือกช่วงเวลาได้ครับ ว่าต้องการดูเป็น Year (รายปี) หรือ Quarter (รายไตรมาส)

CASH FLOW

Avg. ICF/Net Profit

หมายถึง การนำกระแสเงินสดที่นำไปลงทุนมาเทียบกำไรสุทธิของบริษัท เพื่อคัดกรองว่าบริษัทที่เราต้องการหาหุ้นนั้น เป็นบริษัทที่อยู่ในช่วงกำลังเติบโตหรือเป็นบริษัทที่อิ่มตัวแล้ว หากเราต้องการหาบริษัทที่กำลังเติบโต นั้นหมายความว่าสัดส่วนของเงินลงทุนจะอยู่ในระดับสูงเมื่อเทียบกับกำไรที่บริษัททำได้ เช่น 80% หรือมากกว่า ในทางตรงกันข้ามหากบริษัทที่เราต้องการหาหุ้นนั้นเป็นบริษัทที่อนุรักษ์นิยมที่อิ่มตัวแล้ว สัดส่วนของเงินลงทุนเมื่อเทียบกับกำไรนั้นควรจะอยู่ในระดับต่ำเพื่อกระจายปันผล รอซื้อกิจการ หรืออะไรก็ตาม เช่น 30% หรือน้อยกว่า

ยกตัวอย่างเช่น หากเราต้องการหา Growth Stock ที่มีการนำกระแสเงินสดไปลงทุนเฉลี่ยเป็น 70% ของกำไรสุทธิ ตลอด 5 ปีที่ผ่านมา เราสามารถใส่ค่า min = 70 และใส่ period = 5 ครับ

Tip : กระแสเงินสดเพื่อการลงทุนเมื่อนำมาเทียบกับกำไรสุทธิของกิจการจะทำให้เราเห็นภาพคร่าวๆของการเติบโตของบริษัทนั้นๆ อย่างไรก็ตาม หากบริษัทมีการลงทุนสูงอยู่ตลอดเวลาแต่ไม่สามารถเปลี่ยนการลงทุนออกมาเป็นกำไรได้ บริษัทก็มีความน่าเป็นห่วงอยู่เหมือนกัน เพราะฉะนั้นเราอาจจะต้องวิเคราะห์ปัจจัยด้านคุณภาพด้วย เช่น แนวโน้มของธุรกิจ หรือวงจรของผลิตภัณฑ์ เพื่อให้ตัวเลขที่เราคัดกรองนี้ใช้งานได้อย่างเต็มประสิทธิภาพของมันมากขึ้นครับ

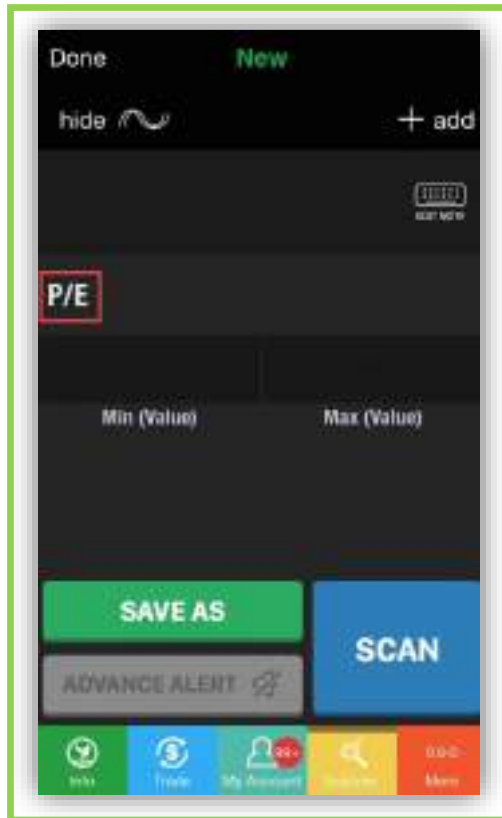
P/E

P/E (Price / Equity)

หมายถึงอัตราส่วนของราคาหุ้นล่าสุด (Market Price) เทียบกับกำไรต่อหุ้นของบริษัท (EPS) 4ไตรมาสย้อนหลัง ซึ่งหากค่า P/E สูง แสดงว่าให้เห็นว่านักลงทุนยอมจ่ายแพงกว่าเพื่อซื้อหุ้นตัวนั้นเมื่อเปรียบเทียบกับหุ้นอีกตัวหนึ่งที่มี P/E ต่ำกว่า อีกความหมายหนึ่งคือ นักลงทุนใช้ระยะเวลาปีในการคืนเงินลงทุนที่จ่ายซื้อหุ้นนั้น ยิ่งค่า P/E สูงก็ยิ่งใช้เวลาคืนทุนนานมากขึ้น เช่น กำหนดให้ P/E ไม่เกิน 15 เท่า นักลงทุนยอมจ่ายเงินเพื่อซื้อหุ้นโดยจะคืนทุนภายใน 15 ปี



เช่น หากเราต้องการค้นหาบริษัทที่มีค่า P/E ไม่เกิน 15 เท่า จากไตรมาสที่ผ่านมา เราสามารถใส่ค่า max = 15 เป็นต้นครับ



P/E Hist.

หมายถึงอัตราส่วนของราคาหุ้นเทียบกับกำไรต่อหุ้นของบริษัท (EPS) รวม 4 ไตรมาสย้อนหลัง โดยสามารถเลือกค่า P/E ทั้งแบบรายปี และ รายไตรมาสได้ เช่น กำหนดให้คัดกรองบริษัทที่มีค่า P/E ในอดีต ไม่เกิน 15 เท่าในช่วง 3 ปีที่ผ่านมา แสดงให้เห็นว่าบริษัทมีการเคลื่อนไหวของราคาหุ้นอยู่ในระดับปานกลาง หรือ บริษัทมีความสามารถในการทำกำไรได้ดีมากขึ้น หากค่า P/E อยู่ในระดับต่ำ นักลงทุนจะสามารถคืนทุนจากการลงทุนได้เร็วยิ่งขึ้น

เช่น ต้องการค้นหาบริษัทที่มีค่า P/E ในอดีต ไม่เกิน 15 เท่าในช่วง 3 ปีที่ผ่านมา เราสามารถใส่ค่า max = 15 กำหนด period = Year ใส่ค่า 3 ปีย้อนหลัง เป็นต้น

Avg P/E

หมายถึงการคัดกรองบริษัทจากอัตราส่วนค่าเฉลี่ย P/E โดยเทียบกับช่วงอดีตที่ผ่านมา เช่นกำหนดให้บริษัทที่มีค่า P/E เฉลี่ยไม่เกินกว่า 20 เท่า ในช่วง 5 ที่ผ่านมา ซึ่งอาจจะมีการมีบางปีที่บริษัท มีค่า P/E ที่สูงกว่า หรือ ต่ำกว่า 20 เท่า แต่ในช่วง 5 ที่ผ่านมา เมื่อนำมารวมกันแล้วหารด้วยจำนวนปี จะมีค่าไม่เกิน P/E 20 เท่า นักลงทุนสามารถใช้ประโยชน์ในการตัดสินใจการลงทุนได้ว่า หุ้นที่กำลังตัดสินใจลงทุนมีค่า P/E สูงหรือต่ำกว่าในอดีตที่ผ่านมา เพื่อบริหารความเสี่ยงในการลงทุนของหุ้นตัวดังกล่าว



เช่น ต้องการค้นหาบริษัท ที่มีค่า P/E เฉลี่ยไม่เกิน 20 เท่า ในช่วง 5 ปีที่ผ่านมา เราสามารถใส่ค่า max = 20 กำหนด period = Year ใส่ค่า 5 ปีย้อนหลัง

Sector P/E

หมายถึงการคัดกรองจาก P/E Ratio ของกลุ่มอุตสาหกรรมหรือธุรกิจ เช่น กำหนดให้คัดกรองกลุ่มธุรกิจที่มีค่า P/E ไม่เกิน 20 เท่า ซึ่งนักลงทุนสามารถนำมาเปรียบเทียบในการประกอบการตัดสินใจซื้อ/ขาย หากนักลงทุนลงทุนในหุ้นในกลุ่มธุรกิจเดียวกันที่มีค่าต่ำกว่า 20 เท่า ก็จะช่วยลดความเสี่ยงของพอร์ตได้

เช่น ต้องการค้นหากลุ่มอุตสาหกรรมที่มีค่า P/E ไม่เกิน 20 เท่า ในไตรมาสที่ผ่านมา เราสามารถใส่ค่า max = 20

Tip : ส่วนใหญ่เราใช้ P/E เพื่อประเมินความถูกแพงของราคาหุ้น P/E ถือว่าหุ้นถูก P/E สูงถือว่าหุ้นแพง ด้วยเหตุที่มันคำนวณง่ายนั้น ทำให้ P/E เป็นหนึ่งในอัตราส่วนทางการเงินที่ถูกพูดถึงมากที่สุด P/E ด้วยตัวมันเองนั้น ไม่อาจบอกได้ว่าหุ้นตัวนั้นถูกหรือแพง มันมักจะถูกวัดด้วยการนำไป “เปรียบเทียบ” ไม่ว่าจะเทียบกับเพื่อนร่วมอุตสาหกรรม อุตสาหกรรมโดยรวม ดัชนีตลาดหลักทรัพย์ หรือตัวมันเองในอดีต ประเด็นสำคัญคือ มันอาจบอกได้ว่าตอนนี้หุ้นถูกหรือแพงเมื่อนำไปเปรียบเทียบ แต่มันไม่ได้บอกว่าหุ้นจะขึ้นหรือจะลงในอนาคต หุ้นถูกมักมีเหตุผลเสมอว่าทำไมมันเทรดในระดับราคาที่ถูกลงเมื่อเทียบกับกำไรที่ตัวมันเองทำได้ ดังนั้นเราอาจจะต้องวิเคราะห์หลายมิติมากขึ้นเพื่อหาหุ้นที่ถูกและพร้อมจะปรับตัวขึ้นในอนาคตครับ “ความคาดหวัง” เป็นสิ่งที่เราต้องอ่านให้ขาดเพื่อที่จะหา P/E ที่เหมาะสมในการเทรดของหุ้นแต่ละตัวครับ เช่น กลุ่ม Health Care เป็นกลุ่มที่เทรดอยู่บน P/E ที่สูงมาก ส่วนใหญ่สูงกว่า 30 เท่า นั่นอาจจะเป็นเพราะนักลงทุนคาดหวังการเติบโตของกำไรในกลุ่มนี้ไว้สูงมาก เลยก้าเทรดราคาสูงเมื่อเทียบกับกำไรในอดีตของหุ้น

EV/EBITDA

EV/EBITDA Hist.

หมายถึง อัตราส่วนของ มูลค่ากิจการ (Enterprise Value: EV) = Market Cap + Net Debtหารด้วย กำไรก่อนดอกเบี้ย ภาษี ค่าเสื่อม และค่าตัดจำหน่าย (EBITDA) สูตรนี้จะมีลักษณะการหาด้าย P/E Ratio แต่จะมีการพิจารณาระดับหนี้สินของบริษัทเข้าไปด้วย ซึ่งจะเหมาะสมกับบริษัทที่ยังไม่ทำกำไร หรือบริษัทที่มีการขยายการลงทุนอย่างมาก ซึ่งเราจะไม่สามารถประเมินมูลค่า P/E ได้ หรือค่า P/E จะอยู่ในระดับที่สูงมาก สูตรนี้จึงเป็นเครื่องมือที่จะช่วยวัดประสิทธิภาพของธุรกิจได้ เช่น กำหนดให้คัดกรองบริษัทที่มี ค่า EV/EBITDA อย่างน้อย (min) 10 เท่า ในช่วง 3 ปีที่ผ่านมา

เช่น ต้องการค้นหาบริษัทที่มี ค่า EV/EBITDA อย่างน้อย 10 เท่า ในช่วง 3 ปีที่ผ่านมา เราสามารถใส่ค่า min = 10 กำหนด period = Year ใส่ค่า 3 ปีย้อนหลังครับ



EV/EBITDA Growth Hist. (%)

หมายถึง การคัดกรองบริษัทที่มีอัตราการเติบโตของ EV/EBITDA เช่นคัดกรองบริษัทที่มีการเติบโตของ EV/EBITDA อย่างน้อย -20 ถึง 30% แสดงให้เห็นว่าบริษัทมูลค่ากิจการที่สูงขึ้นต่อเนื่องซึ่งเกิดจากราคาหุ้นที่ปรับตัวสูงขึ้น หรือ จากการลงทุนขยายกิจการที่มากขึ้น แต่ทั้งนี้กำหนดให้ติดลบ เพื่อจำกัดความผันผวนของการเติบโต

เช่น ต้องการค้นหาบริษัทที่มีการเติบโตของ EV/EBITDA อย่างน้อย -20 ถึง 30% ในช่วง 3 ปีที่ผ่านมา เราสามารถใส่ค่า min = -20 และ ค่า max = 30 กำหนด period = Year ใส่ค่า 3 ปีย้อนหลัง

Avg EV/EBITDA Growth (%)

หมายถึง การคัดกรองบริษัทที่มีอัตราการเติบโตเฉลี่ย (Average Growth) ของ EV/EBITDA เช่น บริษัทที่มีการเติบโตเฉลี่ยของ EV/EBITDA อย่างน้อย 5% ในช่วง 3 ปีที่ผ่านมา แสดงให้เห็นว่า บริษัทมีมูลค่าของกิจการเติบโตต่อเนื่องเมื่อเทียบกับรายได้ที่ยังไม่ได้หักค่าดอกเบี้ย ค่าเสื่อมราคา ค่าภาษี

เช่น ต้องการค้นหาบริษัทที่มีการเติบโตเฉลี่ยของ EV/EBITDA อย่างน้อย 5% ในช่วง 3 ปีที่ผ่านมา เราสามารถใส่ค่า min = 5 และกำหนด period = Year ใส่ค่า 3 ปีย้อนหลัง

Tip : เรามักจะใช้ EV/EBITDA เพื่อประเมินความถูกแพงของหุ้นของบริษัทที่เพิ่งเริ่มก่อตั้งได้ไม่นาน กำลังลงทุนอย่างหนัก และกำลังเติบโต หุ้นพวกนี้เองตัว Earning ที่บริษัททำได้อาจยังไม่ค่อยเสถียรนักและส่วนใหญ่จะโดนค่าเสื่อมกลมบหมด เพราะในปีแรกๆบริษัทอาจจะยังทำกำไรได้ไม่มีนัก เราเลยต้องการหาความสามารถในการทำกำไรที่แท้จริงของบริษัท ด้วยการ บวกกลับค่าเสื่อมฯ ดอกเบี้ยจ่าย และภาษีกลับเข้าไปเพื่อประเมินบริษัทจริงๆครับ ดังนั้นหากเรากำลังหาหุ้น Growth Stock สักตัวที่เพิ่งเริ่มเติบโต EV/EBITDA เป็นตัวคัดกรองที่น่าสนใจมากตัวหนึ่งครับ

P/BV

P/BV (Price / Book Value)

หมายถึง อัตราส่วนทางการเงินที่นำ ราคาหุ้นปัจจุบัน (Market Price) เทียบกับ มูลค่าทางบัญชีของส่วนผู้ถือหุ้น (Book Value) ต่อหุ้นซึ่งมูลค่าทางบัญชีต่อหุ้นนั้นคำนวณมาจากส่วนของผู้ถือหุ้นหารด้วยจำนวนหุ้นทั้งหมด แสดงให้เห็นว่าหากถ้าสมมติบริษัทต้องปิดลงตอนนี้แล้วจะขายทรัพย์สินของบริษัททั้งหมดจะได้เงินมาเท่าไร เช่น กำหนดให้กรองหุ้นที่มีค่า P/BV ไม่เกิน 1 เท่า หมายถึงว่าราคาหุ้นในปัจจุบัน (P) ซ้ำขายต่ำกว่ามูลค่าทางของบริษัท (BV) ตัวเลขมาตรฐานที่มักจะใช้เป็นฐานก็คือ 1 เท่า



เช่น ต้องการค้นหาบริษัทที่มีค่า P/BV ไม่เกิน 1 เท่า ในช่วงไตรมาสที่ผ่านมา เราสามารถใส่ค่า min = 1 หมายถึงว่า ราคาหุ้นในปัจจุบัน (P) ซ้ำขายต่ำกว่ามูลค่าทางของบริษัท (BV) ตัวเลขมาตรฐานที่มักจะใช้เป็นฐานก็คือ 1 เท่า



P/BV Hist.

หมายถึง การคัดกรองบริษัทจากอัตราส่วนทางการเงิน P/BV โดยเทียบกับข้อมูลในอดีต เช่น กำหนดให้คัดกรองบริษัทที่มีค่า P/BV ไม่เกิน 1 เท่า ในช่วง 3 ปีที่ผ่านมา แสดงให้เห็นว่าราคาหุ้นของบริษัทนั้นซ้ำขายต่ำกว่ามูลค่าทางบัญชีมาโดยตลอด 3 ปีที่ผ่านมา

เช่น ต้องการค้นหาบริษัทที่มีค่า P/BV ไม่เกิน 1 เท่า ในช่วง 3 ปีที่ผ่านมา เราสามารถใส่ค่า max = 1 กำหนด period = Year ใส่ค่า 3 ปีย้อนหลัง

Avg P/BV

หมายถึง การคัดกรองบริษัทจากค่าเฉลี่ย P/BV โดยเทียบกับช่วงเวลาในอดีตที่ผ่านมา เช่น กำหนดให้คัดกรองบริษัทที่มีค่าเฉลี่ย P/BV ไม่เกิน (max) 1 เท่า ในช่วง 3 ปีที่ผ่านมา แสดงให้เห็นว่าราคาหุ้นของบริษัทเทียบกับมูลค่าทางบัญชีซ้ำขายอยู่ในระดับที่ถูกลง ในช่วง 3 ปีที่ผ่านมา

เช่น ต้องการค้นหาบริษัทที่มีค่าเฉลี่ย P/BV ไม่เกิน (max) 1 เท่า ในช่วง 3 ปีที่ผ่านมา เราสามารถใส่ค่า max = 1 กำหนด period = Year ใส่ค่า 3 ปีย้อนหลัง

Sector P/BV

หมายถึง การคัดกรองกลุ่มอุตสาหกรรมหรือธุรกิจที่มีค่า P/BV ตามที่กำหนด เช่น กำหนดให้คัดกรอง P/BV ของกลุ่มธุรกิจ ไม่เกิน (max) 1.5 เท่า

เช่น ต้องการค้นหาบริษัทที่มีค่า P/BV ของกลุ่มอุตสาหกรรม ไม่เกิน 1.5 เท่า เราสามารถใส่ค่า max = 1.5 เท่า เป็นต้นครับ



Tip : บางอุตสาหกรรมนั้น P/E ไม่สามารถเป็นตัววัดความถูกแพงได้อย่างมีประสิทธิภาพ เช่นหุ้นในกลุ่มสินค้าโภคภัณฑ์เนื่องจาก Earning ที่หุ้นพวกนี้ทำได้นั้นไม่ค่อยเสถียร ขึ้นลงตามราคาสินค้าในตลาดโลก เพราะฉะนั้นหากเราใช้ P/E ในการวัด P/E ก็จะแกว่งไปมาอย่างที่ไม่ควรจะได้ในตัวชี้วัดที่มีประสิทธิภาพ เพราะฉะนั้น P/BV จึงเหมาะสมกว่าในการวัดความถูก-แพงของหุ้นตระกูลนี้ครับ หลักการในการใช้นั้น ยังคงคล้ายกับ P/E คือ P/BV น้อยในเชิงเปรียบเทียบถือว่าถูก มากถือว่าแพง และวัดค่าไม่ได้สำหรับหุ้นที่ยังขาดทุนครับ



D/E (Debt / Equity)

หมายถึง อัตราส่วนทางการเงินที่เปรียบเทียบระหว่าง หนี้สิน (Debt) กับ ส่วนของผู้ถือหุ้น (Equity) ซึ่งแสดงให้เห็นว่าบริษัทมีโครงสร้างเงินทุนมาจากสัดส่วนใด เช่น ถ้าหนี้สินมากกว่าส่วนของผู้ถือหุ้น เป็นจำนวนมาก บริษัทมีโครงสร้างเงินทุนมาจากหนี้สินจากการกู้ยืมทั้งระยะยาวและระยะสั้น

เช่น กำหนดให้คัดกรองบริษัทที่มี D/E ไม่เกิน (max) 1 เท่า เพื่อหาบริษัทที่มีโครงสร้างเงินทุนมาจากส่วนของผู้ถือหุ้นเป็นหลัก มีภาระการจ่ายดอกเบี้ยในระดับต่ำ

D/E Hist.

หมายถึง การคัดกรองจากอัตราส่วนทางการเงิน D/E เทียบกับช่วงเวลาในอดีต เช่น คัดกรองบริษัทที่มีค่า D/E ไม่เกิน 1 เท่าในช่วง 3 ปีที่ผ่านมา แสดงให้เห็นว่าบริษัทมีโครงสร้างเงินทุนที่แข็งแกร่ง มีความเสี่ยงต่ำในการจ่ายดอกเบี้ย





Avg D/E

หมายถึง การคัดกรองบริษัทจาก D/E เฉลี่ยเมื่อเทียบกับช่วงเวลาในอดีต เช่น กำหนดให้คัดกรองบริษัทที่มีค่า D/E เฉลี่ยไม่เกิน 1 เท่า

เช่น หากต้องการคัดกรองหุ้นที่มีค่า D/E เฉลี่ยต่ำกว่า 0.8 เท่าตลอด 3 ปีที่ผ่านมา เราสามารถใส่ค่า Max = 0.8 และใส่ค่า 3 ในช่องไตรมาส/ปี ครับ

Avg D/E Growth (%)

หมายถึง การคัดกรองบริษัทที่มี การเติบโตเฉลี่ยของ D/E เช่น กำหนดให้คัดกรองบริษัทที่มีค่า D/E เติบโตเฉลี่ยอย่างน้อย -10% ในช่วง 5 ปีที่ผ่านมาแสดงให้เห็นว่า บริษัทมีการปรับโครงสร้างเงินทุนโดยการลดสัดส่วนของหนี้สินลดลงตลอดช่วง 5 ปีที่ผ่านมา

เช่น ต้องการค้นหาบริษัทที่มีค่า D/E เติบโตเฉลี่ยอย่างน้อย -10% ในช่วง 5 ปีที่ผ่านมา เราสามารถใส่ค่า min = -10 กำหนด period = Year ใส่ค่า 5 ปีย้อนหลัง

D/E Growth Hist. (%)

หมายถึง การคัดกรองบริษัทที่มี หนี้สินต่อหุ้นเทียบกับส่วนของผู้ถือหุ้น เติบโต โดยเทียบกับช่วงเวลาในอดีต เช่น กำหนดให้ D/E Growth Hist. อย่างน้อย -20% แต่ไม่เกิน 10% ในช่วง 5 ปีที่ผ่านมา เพื่อเป็นการลดความผันผวนของโครงสร้างเงินทุน แต่บริษัทก็มีการปรับลดโครงสร้างหนี้ลดอย่างต่อเนื่อง

เช่น ต้องการค้นหาบริษัทที่มีค่า D/E Growth Hist. อย่างน้อย -20% แต่ไม่เกิน 10% ในช่วง 5 ปีที่ผ่านมา เราสามารถใส่ค่า min = -20 และ max = 10 กำหนด period = Year ใส่ค่า 5 ปีย้อนหลัง

Tip : แต่ละประเภทธุรกิจนั้นจะมีโครงสร้างเงินทุนที่แตกต่างกันไป เราอาจจะตอบไม่ได้ทันทีว่าหนี้ (เงินกู้ไค้มา) เยอะ หรือหนี้น้อยเมื่อเปรียบเทียบกับสัดส่วนของทุน (เงินของเจ้าของกิจการ) ดีหรือไม่ดี มันขึ้นอยู่กับหลายปัจจัย เช่น จังหวะเวลา และประเภทธุรกิจ ดังนั้น เรามักจะเอา D/E ไปเปรียบเทียบกับความสามารถในการทำกำไรของบริษัทครับ ว่าง่ายก็คือหากบริษัท มีหนี้ต่อทุนสูงขึ้น แต่ EPS ยังโตเร็วกว่า อันนี้ถือว่าบริษัทใช้หนี้ที่ตัวเองก่อได้อย่างมีประสิทธิภาพครับ อย่างที่เห็นครับสถานการณ์เศรษฐกิจจึงมีผลกระทบสูงมาก บริษัทควรกล้าเสี่ยงในการเพิ่ม D/E มากขึ้น ในสภาวะที่เศรษฐกิจกำลังขยายตัว เพราะไม่อย่างนั้นบริษัทอาจประสบปัญหาสภาพคล่องในการชำระหนี้หากเศรษฐกิจไม่เอื้ออำนวยต่อการเติบโตครับ



ROA

ROA (Return On Asset)

หมายถึงกำไรสุทธิของบริษัทเทียบกับสินทรัพย์ทั้งหมด อัตราส่วนนี้แสดงให้เห็นว่าบริษัทมีความสามารถทำกำไรได้ดีมากน้อยเพียงใด เมื่อเทียบกับสินทรัพย์ทั้งหมด หากมีสัดส่วนที่สูงแสดงว่าบริษัทมีความสามารถทำกำไรได้ดี มีความมั่นคงสูงเช่น กำหนดให้คัดกรองบริษัทที่มี ROA อย่างน้อยที่ 15% ต่อปี เพื่อที่จะได้บริษัทที่สามารถทำกำไรเติบโตอย่างต่อเนื่อง และมีการบริหารสินทรัพย์ได้ดี

เช่น ต้องการค้นหาบริษัทที่มีค่า ROA อย่างน้อยที่ 15% ต่อปี เราสามารถใส่ค่า min = 15 เพื่อที่จะได้บริษัทที่สามารถทำกำไรจากสินทรัพย์ระดับ 15% ต่อไป มีการเติบโตอย่างต่อเนื่อง และมีการบริหารสินทรัพย์ได้ดี

ROA Hist.

หมายถึงการคัดกรองบริษัทจาก ROA ในช่วงอดีตที่ผ่านมา เช่น ต้องการคัดกรองบริษัทที่มี ROA ไม่ต่ำกว่า 20% ในช่วง 3 ปีที่ผ่านมา เพื่อที่จะได้บริษัทที่มีความสามารถในการทำกำไรอยู่ระดับสูงอย่างต่อเนื่อง สามารถนำสินทรัพย์สร้างผลตอบแทนให้กับบริษัทได้มากขึ้น

เช่น ต้องการค้นหาบริษัทที่มี ROA ไม่ต่ำกว่า 20% ในช่วง 3 ปีที่ผ่านมา เราสามารถใส่ค่า min = 20 กำหนด period = Year ใส่ค่า 3 ปีย้อนหลัง

Avg ROA (%)

หมายถึง การคัดกรองบริษัทที่มีกำไรสุทธิของบริษัทเทียบกับสินทรัพย์ของบริษัท (ROA) เฉลี่ย ในช่วงเวลาในอดีตที่ผ่านมา ซึ่งแสดงให้เห็นว่าบริษัทมีความสามารถทำกำไรได้ดีมากน้อยเพียงใด เช่น กำหนดให้ ROA เฉลี่ย อย่างน้อย 15% ต่อปี เพื่อที่จะได้บริษัทที่มีกำไรเติบโตต่อเนื่อง และมีความมั่นคงสูง

เช่น ต้องการค้นหาบริษัทที่มีค่า ROA เฉลี่ย อย่างน้อย 15% ต่อไตรมาส ในช่วง 2 ไตรมาสที่ผ่านมา เราสามารถใส่ค่า min = 15 กำหนด period = Quarter ใส่ค่า 2 ไตรมาสย้อนหลัง

Avg ROA Growth (%)

หมายถึงการคัดกรองบริษัทที่มีผลตอบแทนของสินทรัพย์ (ROA) เติบโตเฉลี่ยอย่างน้อย (min) หรือไม่เกิน (max) ตามค่าที่กำหนดไว้

เช่น ต้องการค้นหาบริษัทที่มีผลตอบแทนของสินทรัพย์ (ROE) เติบโตเฉลี่ยอย่างน้อย 20% ต่อปี ในช่วงระยะเวลา 3 ปีล่าสุด เราสามารถใส่ค่า min = 20 กำหนด period = Year ใส่ค่า 3 ปีย้อนหลัง



ROA Growth Hist. (%)

หมายถึงการคัดกรองบริษัทที่มีอัตราการเติบโตผลตอบแทนของสินทรัพย์ (ROA) กับช่วงเวลาในอดีต โดยเราสามารถคัดกรองบริษัทที่มีผลตอบแทนส่วนของผู้ถือหุ้นเติบโตอย่างน้อย (min) หรือ ไม่เกิน (max) ตามที่เรากำหนด โดยเทียบกับช่วงที่ผ่านมา

เช่น ต้องการค้นหาบริษัทที่มีผลตอบแทนของสินทรัพย์ (ROA) เติบโตอย่างน้อย -10% แต่ไม่เกิน 50% ในช่วง 3 ปีที่ผ่านมา เราสามารถใส่ค่า min = -10 และ max = 50 กำหนด period = Year ใส่ค่า 3 ปีย้อนหลัง

Tip : สิ่งที่ทำให้ ROA ถูกพุดถึงน้อยกว่า ROE เพราะมันยังไม่ได้รวมผลของ Leverage หรืออัตราทดจากการก่อหนี้แทนที่จะใช้เงินตัวเองครับ ROA บอกถึงความสามารถของบริษัทในการใช้ทรัพย์สินเพื่อหากำไรเข้าบริษัท ซึ่งกำไรก่อนนี้ต้องแบ่งไปให้เจ้าหนี้ด้วย ไม่ใช่แค่เจ้าของ แต่หากต้องหากดูภาพรวมในการบริหารจัดการสินทรัพย์เพื่อมองไปถึงสถานะเศรษฐกิจในอนาคต ROA เป็นอีกตัวคัดกรองหนึ่งที่ยังมองข้ามไปไม่ได้เลยครับ



ROE (Return On Equity)

หมายถึงกำไรสุทธิของบริษัทเทียบกับส่วนของผู้ถือหุ้น อัตราส่วนนี้แสดงให้เห็นถึงความสามารถในการทำกำไรได้ดีมากน้อยเพียงใด เมื่อเทียบกับส่วนของผู้ถือหุ้น หากมีสัดส่วนที่สูงแสดงว่าบริษัทมีความสามารถทำกำไรได้ดี มีความมั่นคงสูง และมีความเสี่ยงด้านหนี้สินต่ำ เช่น กำหนดให้ ROE อย่างน้อยที่ 15% ต่อปี เพื่อที่จะได้บริษัทที่มีกำไรเติบโตต่อเนื่อง มีความผันผวนน้อย และมีความมั่นคงสูง

ROE Hist.

หมายถึงการคัดกรองบริษัทจาก ROE ในช่วงอดีตที่ผ่านมา เช่น ต้องการคัดกรองบริษัทที่มี ROE ไม่ต่ำกว่า 20% ในช่วง 3 ปีที่ผ่านมา เพื่อที่จะได้บริษัทที่มีความสามารถในการทำกำไรอยู่ระดับสูงอย่างต่อเนื่อง

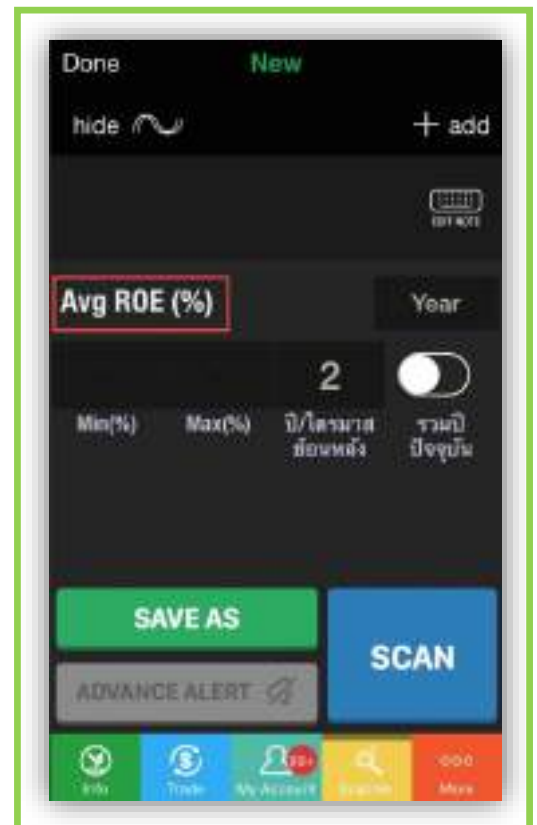
เช่น ต้องการค้นหาบริษัทที่มีค่า ROE อย่างน้อยที่ 15% ต่อปี เราสามารถใส่ค่า min = 15 เพื่อที่จะได้บริษัทที่มีกำไรเติบโตต่อเนื่อง มีความผันผวนน้อย และมีความมั่นคงสูง



Avg ROE (%)

หมายถึง การคัดกรองบริษัทที่มีกำไรสุทธิของบริษัทเทียบกับส่วนของผู้ถือหุ้นเฉลี่ย ในช่วงเวลาในอดีตที่ผ่านมา ซึ่งแสดงให้เห็นว่าบริษัทมีความสามารถทำกำไรได้มากน้อยเพียงใด เช่น กำหนดให้ ROE เฉลี่ย อย่างน้อย 15% ต่อปี เพื่อที่จะได้บริษัทที่มีกำไรเติบโตต่อเนื่อง และมีความมั่นคงสูง

เช่น ต้องการค้นหาบริษัท ที่มีค่า ROE เฉลี่ย อย่างน้อย 15 % ต่อปี ในช่วง 3 ปีที่ผ่านมา เราสามารถใส่ค่า min = 15 กำหนด period = Year ใส่ค่า 3 ปีย้อนหลัง



Avg ROE Growth (%)

หมายถึงการคัดกรองบริษัทที่มีผลตอบแทนส่วนของผู้ถือหุ้นเติบโต เฉลี่ยอย่างน้อย (min) หรือไม่เกิน (max) ตามค่าที่กำหนดไว้

เช่น ต้องการค้นหาบริษัทที่มีผลตอบแทนส่วนของผู้ถือหุ้น (ROE) เติบโตเฉลี่ยอย่างน้อย 20% ต่อปี ในช่วงระยะเวลา 3 ปีล่าสุด เราสามารถใส่ค่า min = 20 กำหนด period = Year ใส่ค่า 3 ปีย้อนหลัง ซึ่งแสดงให้เห็นว่าบริษัทมีความสามารถในการทำกำไรได้ดี มีความมั่นคงสูง

ROE Growth Hist. (%)

หมายถึง อัตราการเติบโตผลตอบแทนส่วนของผู้ถือหุ้นเทียบกับช่วงเวลาในอดีต โดยเราสามารถคัดกรองบริษัทที่มีผลตอบแทนส่วนของผู้ถือหุ้นเติบโตอย่างน้อย (min) หรือ ไม่เกิน (max) ตามที่เรากำหนด โดยเทียบกับช่วงที่ผ่านมา

เช่น ต้องการค้นหาบริษัทที่มีผลตอบแทนส่วนของผู้ถือหุ้น (ROE) เติบโตอย่างน้อย -10% แต่ไม่เกิน 50% ในช่วง 3 ปีที่ผ่านมาเราสามารถใส่ค่า min = -10 และ max = 50 กำหนด period = Year ใส่ค่า 3 ปีย้อนหลังเพื่อเป็นการจำกัดช่วงเวลาที่ผันผวนและยังสามารถตัดบริษัทที่มีการขาดทุนมากๆได้อีกด้วย



Tip : ROE เป็นอีกหนึ่งปัจจัยสำคัญในการลงทุน เนื่องจากเราเอา กำไรสุทธิมาเทียบกับขนาดของส่วนทุนของกิจการเลย หมายความว่าทุกๆเงินลงทุน 1 บาท บริษัทสามารถเอาไปสร้างกำไรได้กี่บาท ยิ่ง ROE มีค่าสูงและเพิ่มขึ้น ต่อเนื่องยิ่งดีมากครับ ROE นั้นเป็นบทสรุปของผลลัพธ์จากความสามารถในการบริหารต้นทุนเพื่อสร้างกำไร ประสิทธิภาพในการใช้สินทรัพย์ และโครงสร้างเงินทุนที่เหมาะสมครับ มันเลยมักจะเป็นตัวเลือกอันดับต้นในการใช้คัดกรอง เพื่อหาหุ้น "ผู้ชนะ" ของเรานั้นเองครับ



Avg EPS Growth (%)

หมายถึงบริษัทที่มีการเติบโตของกำไรต่อหุ้น (Earning per share) เฉลี่ยอย่างน้อย (min) หรือ ไม่เกิน (max) เท่าไร ตามช่วงระยะเวลาที่กำหนด

เช่น บริษัทที่มีการเติบโตของกำไรต่อหุ้นเฉลี่ยอย่างน้อย 15% ต่อปี ในระยะเวลา 5 ปีย้อนหลัง ซึ่งแสดงให้เห็นถึงว่าบริษัทมีความสามารถทำกำไรได้ดีอย่างต่อเนื่อง มีความผันผวนน้อย โดยสะท้อนไปยังกำไรต่อหุ้น และราคาหุ้น

EPS Growth Hist. (%)

หมายถึง การคัดกรองบริษัทที่มีการเติบโตของกำไรต่อหุ้น โดยเปรียบเทียบกับช่วงเวลาในอดีตที่เรากำหนด เช่น กำหนดให้คัดกรองบริษัทที่มีกำไรต่อหุ้นเติบโตอย่างน้อย (min) 10% ขึ้นไป โดยเราสามารถเปรียบเทียบกับข้อมูลในอดีต ทั้งไตรมาสเทียบกับไตรมาสก่อน (QoQ) และ ปีนี้เทียบกับปีที่แล้ว (YoY) ได้อีกด้วย

เช่น ต้องการค้นหาบริษัทที่มีกำไรต่อหุ้นเติบโตอย่างน้อย (min) 10% ขึ้นไป ในช่วง 4 ไตรมาสย้อนหลัง เราสามารถใส่ค่า min = 10 กำหนด period = Quarter ใส่ค่า 4 ไตรมาสย้อนหลัง เป็นการสะท้อนบริษัทที่มีผลประกอบการที่อยู่ในเกณฑ์ที่ดี มีความเสี่ยงอยู่ในระดับปานกลาง และมีการเติบโตของกำไรต่อหุ้นอย่างต่อเนื่อง เทียบกับข้อมูลในอดีตที่กำหนด





Tip : EPS หรือกำไรต่อหุ้น แทบจะเป็นทุกอย่างของการลงทุนครับ เพราะหากบริษัททำกำไรเติบโตต่อเนื่องราคาหุ้นจะขึ้นไปเองเพื่อตอบสนองต่อกำไร เหมือนกับเป็น Market Maker ที่สร้างราคาหลายๆเลยทีเดียว ปัจจัยสำคัญอาจจะไม่ใช่แค่ที่ขนาดของกำไร สิ่งที่เราต้องให้ความสำคัญคือเสถียรภาพของกำไรครับ เนื่องจากกำไรเป็นครั้งคราวสามารถตกต่างได้จากกลไกทางบัญชี เราเลยมักมองหาหุ้นที่ทำกำไรเติบโตต่อเนื่องยาวนานมากกว่าครับ อย่างไรก็ตามไม่ใช่เราเห็นหุ้นกำไรโตแล้วเราจะซื้อเลยนะครับ เราอาจต้องมาดูว่าราคาหุ้นเองขึ้นมารอกำไรหรือยัง ทั้งหมดทั้งปวงมันขึ้นอยู่กับความคาดหวังในการทำกำไรของบริษัทด้วยครับ

Dividend Yield

Yield (%)

หมายถึงอัตราเงินปันผลที่บริษัทจ่ายคืนให้กับนักลงทุน ซึ่งเป็นผลตอบแทนอีกรูปแบบหนึ่งที่ผู้ถือหุ้นจะได้รับ โดยสูตรเกิดจาก เงินปันผลต่อหุ้น (DPS) เทียบกับราคาหุ้นปัจจุบัน (Market Price) เช่น กำหนดให้บริษัทมีอัตราเงินปันผล (Yield) อย่างน้อย 6% ซึ่งเหมาะสมกับนักลงทุนที่มุ่งเน้นหาผลตอบแทนที่มั่นคงและสม่ำเสมอ (Defensive)

เช่น ต้องการค้นหาบริษัทที่การจ่ายเงินปันผล อย่างน้อย 5% เราสามารถใส่ค่า min = 5% เป็นต้น จะได้ผลลัพธ์บริษัทที่จ่ายปันผลระดับขั้นต่ำ 5% ในช่วงปีที่ผ่านมา

Sector Yield (%)

หมายถึงอัตราเงินปันผลเฉลี่ยที่อุตสาหกรรมใดอุตสาหกรรมหนึ่งจ่ายคืนให้กับนักลงทุน ซึ่งเป็นผลตอบแทนอีกรูปแบบหนึ่งที่ผู้ถือหุ้นจะได้รับ โดยสูตรเกิดจาก เฉลี่ยเงินปันผลต่อหุ้นของทุกๆบริษัทในอุตสาหกรรม (DPS) เทียบกับระดับดัชนีของอุตสาหกรรมนั้นในปัจจุบัน (Market Price) เช่น กำหนดให้ทั้งอุตสาหกรรมมีอัตราเงินปันผล (Yield) อย่างน้อย 5% ซึ่งเหมาะสมกับนักลงทุนที่มุ่งเน้นหาผลตอบแทนที่มั่นคงและสม่ำเสมอ (Defensive)

เช่น ต้องการค้นหำปันผลของกลุ่มอุตสาหกรรม ที่มีอัตราไม่ต่ำกว่า 5% เราสามารถใส่ค่า min = 5% เป็นต้น

Yield Hist.

หมายถึงการคัดกรองหาบริษัทที่จ่ายปันผลอย่างน้อย (min) หรือไม่เกินกว่า (max) ตามค่าเรากำหนดเทียบกับช่วงระยะเวลาในอดีตที่ผ่านมา

เช่น ต้องการค้นหาบริษัทที่จ่ายปันผลไม่ต่ำกว่า 5% ในช่วง 3 ปีที่ผ่านมา เราสามารถใส่ค่า min = 5 กำหนด period = Year ใส่ค่า 3 ปีย้อนหลัง เพื่อค้นหาบริษัทที่การจ่ายปันผลในอดีตที่สูงอย่างต่อเนื่องในช่วง 3 ปีที่ผ่านมา ซึ่งเหมาะสำหรับนักลงทุนที่ต้องการผลตอบแทนในรูปแบบเงินปันผล



Avg Yield (%)

หมายถึง การคาดการณ์บริษัทที่มีการจ่ายปันผลเฉลี่ยอย่างน้อย (min) หรือ ไม่เกินกว่า (max) ตามค่าที่เรากำหนด โดยเปรียบเทียบกับช่วงระยะเวลาในอดีตที่ผ่านมา

เช่น บริษัทที่มีการจ่ายปันผลเฉลี่ยต่ออย่างน้อย 5% ต่อปี ในช่วง 3 ปีย้อนหลัง (รวมปีปัจจุบัน) เราสามารถใส่ค่า min = 5 กำหนด period = Year ใส่ค่า 3 ปีย้อนหลัง เพื่อค้นหาบริษัทที่มีศักยภาพการทำกำไรที่แข็งแกร่ง และความสามารถในการจ่ายปันผลให้แก่ผู้ถือหุ้นในระดับที่สูงอย่างต่อเนื่อง

Tip : การใช้เงินปันผลที่เราคาดว่าจะได้รับเทียบกับราคาหุ้นที่เราซื้อเพื่อหาอัตราผลตอบแทนที่เราคาดหวังนั้น อาจจะทำให้ความเข้าใจในการลงทุนผิดอยู่สักหน่อยครับ เนื่องจากบริษัทอาจมีการเปลี่ยนแปลงขนาดของเงินปันผลอยู่ตลอดเวลา ไม่ว่าจะจากผลการดำเนินงาน หรือนโยบายของบริษัท เพราะฉะนั้นเราเลยควรจะใช้ระยะเวลาที่เค้าจ่ายเงินปันผลต่อเนื่องมาในอดีตเป็นตัวช่วยอีกทีเพื่อไม่ให้หลงกล เช่น หากบริษัทจ่ายปันผลต่อเนื่องมากได้ 7 ปีนั้น โอกาสที่เค้าจะเปลี่ยนก็น้อยลงครับ ยิ่งเป็นธุรกิจที่อึดตัวแล้ว ยิ่งดี เพราะถ้าไม่รู้จะเอาเงินไปลงทุนต่อที่ไหน ก็ต้องมาตอบแทนผู้ถือหุ้นนี่แหละ ...แต่เค้าต้องทำกำไรได้ในระดับเดิมนะครับ

หมายเหตุ : เงินปันผล คือ เงินสดจากการดำเนินงานที่บริษัทจ่ายออกมาเพื่อตอบแทนผู้ถือหุ้น ซึ่งเงินที่ถูกจ่ายออกมาเป็นเงินปันผลนั้นจะถูกหักภาษีหัก ณ ที่จ่าย 10% ครับ

Other

Payout Ratio

หมายถึง สัดส่วนของเงินปันผลจากกำไรสุทธิทั้งหมดของบริษัท ซึ่งมีสูตรดังนี้ คือ เงินปันผลจ่าย/ กำไรสุทธิ เป็นอัตราส่วนที่แสดงให้เห็นว่าบริษัทมีกำไรมากแค่ไหนที่จะนำเงินดังกล่าวมาจ่ายเป็นเงินปันผลให้กับผู้ถือหุ้น อัตราส่วนนี้ยิ่งสูงยิ่งดี แสดงว่าบริษัทมีความมั่นคง สามารถนำเงินจากกำไรสุทธิมาจ่ายปันผลในระดับสูง เช่น กำหนดให้คัดกรองบริษัทที่มี อัตราการจ่ายปันผล (Payout Ratio) อย่างน้อย 50% ต่อปี จากกำไรสุทธิ

เช่น ต้องการค้นหาบริษัทที่มี อัตราการจ่ายปันผล (Payout Ratio) อย่างน้อย 50% ต่อปี จากกำไรสุทธิ เราสามารถใส่ค่า min = 50 เป็นต้นครับ

Payout Ratio Hist.

หมายถึงการคัดกรองบริษัทที่มีอัตรานโยบายจ่ายเงินปันผล ในช่วงอดีตที่ผ่านมา เช่น กำหนดให้คัดกรองบริษัทที่มีการนโยบายจ่ายปันผลอย่างน้อย 60%



เช่น ต้องการค้นหาบริษัทที่มีนโยบายการจ่ายปันผลอย่างน้อย 60% เราสามารถใส่ค่า min = 60 โดยแสดงให้เห็นว่าบริษัทมีการจ่ายปันผลอยู่ในระดับสูงสม่ำเสมอเมื่อเทียบกับช่วงเวลาในอดีต รวมไปถึงบริษัทที่มีโครงการสร้างทางการเงินที่แข็งแกร่ง สามารถจ่ายปันผลในระดับสูงได้

Free Float

หมายถึงปริมาณการถือครองหุ้นของผู้ถือหุ้นรายย่อย ซึ่งเป็นปริมาณหุ้นที่ไม่ได้ถือโดยผู้ลงทุนที่มีส่วนร่วมในการบริหารหรือถือหุ้นเพื่อเชิงกลยุทธ์ทางธุรกิจ เช่น คัดกรองบริษัทที่มี Free Float อย่างน้อย 50% แสดงว่าบริษัทนี้มีความสนใจจากนักลงทุนรายย่อยเป็นจำนวนมาก

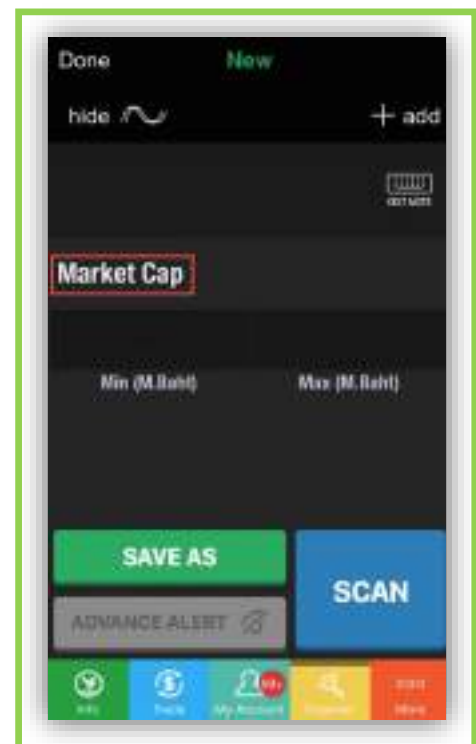
เช่น ต้องการค้นหาบริษัทที่มี Free Float อย่างน้อย 50% แสดงว่าบริษัทนี้มีความสนใจจากนักลงทุนรายย่อยเป็นจำนวนมาก เราสามารถใส่ค่า min = 50 เป็นต้นครับ

Tip : Free Float เป็นตัวกำหนดสภาพคล่องของหุ้นในตลาดครับ เพราะมันคือจำนวนหุ้นที่เปลี่ยนมือได้ที่หมุนเวียนอยู่ในตลาดหุ้น ซึ่งหาก Free float น้อยมากเมื่อเทียบกับปริมาณของหุ้นทั้งหมด เงินไม่เยอะก็สามารถทำให้ราคาหุ้นขยับรุนแรงได้ เพราะฉะนั้นเราควรพิจารณาเรื่องนี้ก่อนเข้าไปลงทุนทุกครั้ง โดยเฉพาะเทรดเดอร์ เพราะหากซื้อแล้วขายไม่ได้อันนี้เรื่องใหญ่ นักลงทุนมักชอบหุ้นพื้นฐานดี ที่ Free float น้อยๆเนื่องจากหากมีประเด็นข่าวสำคัญที่ส่งผลดีกับกิจการมากๆ ราคาหุ้นสามารถพุ่งขึ้นได้รวดเร็วมากครับ

Market Cap

หมายถึงมูลค่าตามราคาตลาดของบริษัท ซึ่งเกิดจากจำนวนหุ้น x ราคาหุ้นปัจจุบัน = มูลค่าตามราคาตลาด เป็นตัวเลขที่บ่งบอกว่าบริษัทนี้มีมูลค่ากิจการเท่าไร ณ ราคาที่ซื้อขายในตลาดหุ้นเวลานั้น

เช่น ต้องการค้นหาบริษัทที่มีมูลค่าตามราคาตลาด (Market Cap) ไม่ต่ำกว่า 15,000 ล้านบาท เราสามารถใส่ค่า min = 15,000 (M.Baht) เป็นต้นครับ





Tip : เราอาจจะใช้ขนาดของกิจการเป็นเกณฑ์ในการลงทุนได้ครับ เพราะมันเป็นตัวกำหนดผู้เล่นที่เราต้องแย่งชิงความได้เปรียบด้วย เมื่อพอร์ตการลงทุนของเราใหญ่ขึ้น Market Cap จะเริ่มเป็นประเด็นในการพิจารณาเข้าลงทุน นักลงทุนบางท่านชอบลงทุนในหุ้นที่มี Market Cap ใหญ่ที่สุดในอุตสาหกรรม เนื่องจากเค้าเป็นเบอร์หนึ่ง เป็น Leader อย่างไม่ต้องสงสัยครับ อย่างไรก็ตามหุ้นเหล่านั้นไม่ได้แสดงว่าจะโตต่อเนื่องเสมอไป ขึ้นอยู่กับหลายๆปัจจัย เช่น สภาพการแข่งขันในอุตสาหกรรม ความได้เปรียบในการแข่งขันของบริษัท หรือความยากง่ายในการเข้ามาแข่งขันของคู่แข่งใหม่ครับ

Paid Up Capital

หมายถึง มูลค่าของหุ้นที่เรียกชำระเรียบร้อยแล้ว กล่าวคือจำนวนหุ้นที่ออกจำหน่ายและได้เรียกชำระตามมูลค่าหุ้นแล้ว อาจจะน้อยกว่าหรือเท่ากับทุนจดทะเบียนก็ได้

เช่น ต้องการค้นหาบริษัทที่มีมูลค่าของหุ้นที่ชำระแล้วอย่างน้อย 1,000 ล้านบาท เราสามารถใส่ค่า min = 1,000 (M.Baht) เป็นต้นครับ



Technical analysis



Trend (แนวโน้ม)

Price trend (แนวโน้มราคา)

หมายถึง แนวโน้มของราคา เงื่อนไขนี้จะใช้การหาหุ้นที่มีแนวโน้มเป็นขาขึ้น (ราคามีแนวโน้มที่จะทำจุดสูงสุดที่สูงขึ้นและจุดต่ำสุดที่สูงขึ้นด้วยแล้วแต่เราจะใช้จุดสูงสุดหรือจุดต่ำสุดเป็นตัววัด) และสามารถวัดความแข็งแกร่งของแนวโน้มได้จากความชันของการปรับขึ้นของราคาครับ เราสามารถกำหนดกรอบเวลาในการวัดได้ตั้งแต่ 15 นาที ไปจนถึงระดับเดือน โดยเราใช้ราคาปิดเป็นตัววัดตามเกณฑ์มาตรฐานครับ

P/E trend (แนวโน้มค่า P/E)

แนวโน้มของค่า P/E เงื่อนไขนี้จะใช้การหาหุ้นที่มีค่า P/E ที่มีแนวโน้มเป็นขาลง (P/E มีแนวโน้มที่จะทำจุดต่ำสุดที่ต่ำลงและจุดสูงสุดที่ต่ำลงด้วยแล้วแต่เราจะใช้จุดสูงสุดหรือจุดต่ำสุดเป็นตัววัด) เพื่อหาหุ้นที่เทรด ณ P/E ที่ต่ำลงเรื่อยๆ โดยอาจคาดการณ์ว่าหุ้นที่เทรด P/E ที่ต่ำกว่าระดับปัจจุบันถือได้ว่าเราซื้อในราคาที่ถูกลงกว่าเดิมเมื่อเทียบกับกำไรของกิจการ โดยเราสามารถกำหนดกรอบเวลาในการวัดได้ตั้งแต่ระดับวันไปจนถึงระดับเดือน



ATR trend (แนวโน้ม ATR)

แนวโน้มของค่า ATR (Average True Range) เงื่อนไขนี้จะใช้การหาหุ้นที่มีค่า ATR ที่มีแนวโน้มเป็นขาลง (ค่า ATR มีแนวโน้มที่จะทำจุดต่ำสุดที่ต่ำลงและจุดสูงสุดที่ต่ำลงด้วยแล้วแต่เราจะใช้จุดสูงสุดหรือจุดต่ำสุดเป็นตัววัด) เพื่อหาหุ้นที่เทรต ณ ค่า ATR ที่ต่ำลงเรื่อยๆ โดยอาจคาดการณ์ว่าหุ้นที่เทรต ATR ที่ต่ำกว่าระดับปัจจุบันถือว่าหุ้นตัวนั้นมีความผันผวนของราคาด้อยลงเนื่องจากแกว่งในกรอบของราคาที่แคบขึ้น โดยเราสามารถกำหนดกรอบเวลาในการวัดได้ตั้งแต่ระดับวันไปจนถึงระดับเดือน

TL Resistance Breakout

หมายถึง การคัดกรองหุ้นที่ราคามีการทะลุขึ้นจากแนวต้าน โดยเงื่อนไขเกิดจากการใช้เส้นกรอบราคาเป็นแนวต้าน ซึ่งแสดงถึงแนวโน้มขาขึ้นที่กำลังจะเกิดขึ้นจากการเปลี่ยนกรอบราคาในการเทรต

ในช่อง Style เราสามารถกำหนดค่าความแข็งแกร่งของแนวต้านได้ โดยหากเราเลือก Normal นั้นจะแสดงถึงเส้นกรอบราคาปกติ ส่วน Strong นั้นจะแสดงถึงแนวต้านที่มีความแข็งแกร่งโดยเกิดจากการขึ้นมาทดสอบของราคาหลายครั้งแต่ราคาไม่สามารถผ่านขึ้นไปได้ หากเลือก Any จะเป็นการไม่กำหนดความแข็งแกร่งของเส้นแนวโน้ม

Strong Break จะแสดงถึงการทะลุที่รุนแรงโดยการจากราคามีการปรับตัวสูงขึ้นอย่างมาก

ส่วน Shape นั้นหมายถึงกรอบแนวโน้มของราคาเป็นขาขึ้น (Up) หรือลง (Down) หากเลือก Any แสดงว่าเราไม่สนใจลักษณะของกรอบราคาที่น่าสนใจ

ตามค่าพื้นฐานกำหนดไว้ว่าจะคัดกรองเฉพาะหุ้นที่เกิดสัญญาณไม่เกิน 2 วันที่ผ่านมา

TL Support Breakout

หมายถึง การคัดกรองหุ้นที่ราคามีการทะลุลงจากแนวรับ โดยเงื่อนไขเกิดจากการใช้เส้นกรอบราคาเป็นแนวรับ ซึ่งแสดงถึงแนวโน้มขาลงที่กำลังจะเกิดขึ้นจากการเปลี่ยนกรอบราคาในการเทรต

ในช่อง Style เราสามารถกำหนดค่าความแข็งแกร่งของแนวรับได้ โดยหากเราเลือก Normal นั้นจะแสดงถึงเส้นกรอบราคาปกติ ส่วน Strong นั้นจะแสดงถึงแนวรับที่มีความแข็งแกร่งโดยเกิดจากการลงมาทดสอบของราคาหลายครั้งแต่ราคาไม่สามารถผ่านขึ้นไปได้ หากเลือก Any จะเป็นการไม่กำหนดความแข็งแกร่งของเส้นแนวโน้ม

Strong Break จะแสดงถึงการทะลุที่รุนแรงโดยการจากราคามีการปรับตัวลงอย่างมาก



ส่วน Shape นั้นหมายถึงกรอบแนวโน้มของราคาเป็นขาขึ้น (Up) หรือลง (Down) หากเลือก Any แสดงว่าเราไม่สนใจลักษณะของกรอบราคา

ตามค่าพื้นฐานกำหนดไว้ว่าจะคัดกรองเฉพาะหุ้นที่เกิดสัญญาณไม่เกิน 2 วันที่ผ่านมา

TL Resistance Test Break

หมายถึง การคัดกรองหุ้นที่ราคากำลังมีการทดสอบแนวต้าน แต่ยังไม่ได้มีการทะลุขึ้นของราคา

ในช่อง Style เราสามารถกำหนดค่าความแข็งแกร่งของแนวต้านได้ โดยหากเราเลือก Normal นั้นจะแสดงถึงเส้นกรอบราคาปกติ ส่วน Strong นั้นจะแสดงถึงแนวต้านที่มีความแข็งแกร่งโดยเกิดจากการขึ้นมาทดสอบของราคาหลายครั้งแต่ราคาไม่สามารถผ่านขึ้นไปได้ หากเลือก Any จะเป็นการไม่กำหนดความแข็งแกร่งของเส้นแนวโน้ม

Strong Break จะแสดงถึงการทดสอบที่เกิดจากการปรับขึ้นมาของราคาอย่างรุนแรง

ส่วน Shape นั้นหมายถึงกรอบแนวโน้มของราคาเป็นขาขึ้น (Up) หรือลง (Down) หากเลือก Any แสดงว่าเราไม่สนใจลักษณะของกรอบราคา

ตามค่าพื้นฐานกำหนดไว้ว่าจะคัดกรองเฉพาะหุ้นที่เกิดสัญญาณไม่เกิน 2 วันที่ผ่านมา

TL Support Test Break

หมายถึง การคัดกรองหุ้นที่ราคากำลังมีการทดสอบแนวรับ แต่ยังไม่ได้มีการทะลุลงของราคา

ในช่อง Style เราสามารถกำหนดค่าความแข็งแกร่งของแนวรับได้ โดยหากเราเลือก Normal นั้นจะแสดงถึงเส้นกรอบราคาปกติ ส่วน Strong นั้นจะแสดงถึงแนวรับที่มีความแข็งแกร่งโดยเกิดจากการลงมาทดสอบของราคาหลายครั้งแต่ราคาไม่สามารถผ่านลงไปได้ หากเลือก Any จะเป็นการไม่กำหนดความแข็งแกร่งของเส้นแนวโน้ม

Strong Break จะแสดงถึงการทดสอบที่เกิดจากการปรับตัวลงมาของราคาอย่างรุนแรง

ส่วน Shape นั้นหมายถึงกรอบแนวโน้มของราคาเป็นขาขึ้น (Up) หรือลง (Down) หากเลือก Any แสดงว่าเราไม่สนใจลักษณะของกรอบราคา

ตามค่าพื้นฐานกำหนดไว้ว่าจะคัดกรองเฉพาะหุ้นที่เกิดสัญญาณไม่เกิน 2 วันที่ผ่านมา



TL Resistance False Break

หมายถึง การคัดกรองหุ้นที่ราคามีการทะลุขึ้นจากแนวต้าน แต่ราคาไม่สามารถยืนเหนือเส้นกรอบราคาได้ แล้วกลับมาเทรดต่ำกว่าเส้นกรอบราคาอีกครั้งในที่สุด

ในช่อง Style เราสามารถกำหนดค่าความแข็งแกร่งของแนวต้านได้ โดยหากเราเลือก Normal นั้นจะแสดงถึงเส้นกรอบราคาปกติ ส่วน Strong นั้นจะแสดงถึงแนวต้านที่มีความแข็งแกร่งโดยเกิดจากการขึ้นมาทดสอบของราคาหลายครั้งแต่ราคาไม่สามารถผ่านขึ้นไปได้ หากเลือก Any จะเป็นการไม่กำหนดความแข็งแกร่งของเส้นแนวโน้ม

Strong Break จะแสดงถึงการทะลุที่รุนแรงโดยการจากราคามีการปรับตัวสูงขึ้นอย่างมาก

ส่วน Shape นั้นหมายถึงกรอบแนวโน้มของราคาเป็นขาขึ้น (Up) หรือลง (Down) หากเลือก Any แสดงว่าเราไม่สนใจลักษณะของกรอบราคา

ตามค่าพื้นฐานกำหนดไว้ว่าจะคัดกรองเฉพาะหุ้นที่เกิดสัญญาณไม่เกิน 2 วันที่ผ่านมา

TL Support False Break

หมายถึง การคัดกรองหุ้นที่ราคามีการทะลุลงจากแนวรับ แต่ราคามีการดีดกลับขึ้นมาเหนือเส้นกรอบราคา แล้วสามารถกลับมาเทรดในเส้นกรอบราคาเดิมได้อีกครั้งในที่สุด

ในช่อง Style เราสามารถกำหนดค่าความแข็งแกร่งของแนวรับได้ โดยหากเราเลือก Normal นั้นจะแสดงถึงเส้นกรอบราคาปกติ ส่วน Strong นั้นจะแสดงถึงแนวรับที่มีความแข็งแกร่งโดยเกิดจากการลงมาทดสอบของราคาหลายครั้งแต่ราคาไม่สามารถผ่านขึ้นไปได้ หากเลือก Any จะเป็นการไม่กำหนดความแข็งแกร่งของเส้นแนวโน้ม

Strong Break จะแสดงถึงการทะลุที่รุนแรงโดยการจากราคามีการปรับตัวลงอย่างมาก

ส่วน Shape นั้นหมายถึงกรอบแนวโน้มของราคาเป็นขาขึ้น (Up) หรือลง (Down) หากเลือก Any แสดงว่าเราไม่สนใจลักษณะของกรอบราคา

ตามค่าพื้นฐานกำหนดไว้ว่าจะคัดกรองเฉพาะหุ้นที่เกิดสัญญาณไม่เกิน 2 วันที่ผ่านมา



TL Resistance Throw Back

หมายถึง การคัดกรองหุ้นที่ราคามีการทะลุขึ้นจากแนวต้าน โดยเงื่อนไขเกิดจากการใช้เส้นกรอบราคาเป็นแนวต้าน แต่ราคามีการกลับตัวลงมาทดสอบแนวต้านเดิมที่กลับกลายเป็นแนวรับหลังจากการทะลุขึ้นของราคาและไม่หลุดลงไปเทรดในกรอบราคาเดิม

ในช่อง Style เราสามารถกำหนดค่าความแข็งแกร่งของแนวต้านได้ โดยหากเราเลือก Normal นั้นจะแสดงถึงเส้นกรอบราคาปกติ ส่วน Strong นั้นจะแสดงถึงแนวต้านที่มีความแข็งแกร่งโดยเกิดจากการขึ้นมาทดสอบของราคาหลายครั้งแต่ราคาไม่สามารถผ่านขึ้นไปได้ หากเลือก Any จะเป็นการไม่กำหนดความแข็งแกร่งของเส้นแนวโน้ม

Strong Break จะแสดงถึงการทะลุที่รุนแรงโดยการจากราคามีการปรับตัวสูงขึ้นอย่างมาก

ส่วน Shape นั้นหมายถึงกรอบแนวโน้มของราคาเป็นขาขึ้น (Up) หรือลง (Down) หากเลือก Any แสดงว่าเราไม่สนใจลักษณะของกรอบราคา

ตามค่าพื้นฐานกำหนดไว้ว่าจะคัดกรองเฉพาะหุ้นที่เกิดสัญญาณไม่เกิน 2 วันที่ผ่านมา

TL Support Throw Back

หมายถึง การคัดกรองหุ้นที่ราคามีการทะลุลงจากแนวรับ โดยเงื่อนไขเกิดจากการใช้เส้นกรอบราคาเป็นแนวรับ แต่ราคามีการกลับตัวขึ้นมาทดสอบแนวรับเดิมที่กลับกลายเป็นแนวต้านหลังจากการทะลุลงของราคาและไม่สามารถทะลุแนวต้านใหม่เพื่อกลับไปเทรดในกรอบราคาเดิม

ในช่อง Style เราสามารถกำหนดค่าความแข็งแกร่งของแนวรับได้ โดยหากเราเลือก Normal นั้นจะแสดงถึงเส้นกรอบราคาปกติ ส่วน Strong นั้นจะแสดงถึงแนวรับที่มีความแข็งแกร่งโดยเกิดจากการลงมาทดสอบของราคาหลายครั้งแต่ราคาไม่สามารถผ่านขึ้นไปได้ หากเลือก Any จะเป็นการไม่กำหนดความแข็งแกร่งของเส้นแนวโน้ม

Strong Break จะแสดงถึงการทะลุที่รุนแรงโดยการจากราคามีการปรับตัวลงอย่างมาก

ส่วน Shape นั้นหมายถึงกรอบแนวโน้มของราคาเป็นขาขึ้น (Up) หรือลง (Down) หากเลือก Any แสดงว่าเราไม่สนใจลักษณะของกรอบราคา

ตามค่าพื้นฐานกำหนดไว้ว่าจะคัดกรองเฉพาะหุ้นที่เกิดสัญญาณไม่เกิน 2 วันที่ผ่านมา

Tip : แนวโน้มเป็นสิ่งที่ไม่ควรมองข้ามไม่ว่าจะเป็นนักลงทุนมือสมัครเล่นหรือผู้เล่นหน้าใหม่ที่เข้ามาในตลาดหุ้น การระบุแนวโน้มให้ได้นั้นทำให้เราเห็นภาพใหญ่ของการเคลื่อนไหวของราคาในช่วงเวลาที่เราต้องการลงทุน ไม่มีนักลงทุนท่าน



ไหนที่อยากจะเทรดสวนทางกับแนวโน้ม เพราะมีความเสี่ยงที่จะขาดทุนมากกว่า ตั้งกระแสน้ำแห่งราคากำลังไหล หากเราคิดจะว่ายสวนทาง สิ่งที่เราเห็นได้ชัดคือความยากลำบากเนื่องจากไม่มีอะไรสนับสนุนเราในการเดินไปข้างหน้า เพราะฉะนั้นการเทรดตามแนวโน้มนั้นจะทำให้เราสบายใจและรู้สึกปลอดภัยมากกว่าในระยะยาว ประเด็นสำคัญคือหากแนวโน้มในภาพรวมเป็นขาขึ้น การปรับตัวลดลงของราคาในระยะสั้นอาจจะพิจารณาเป็นจังหวะในการซื้อครับ

MACD (Moving Average Convergence Divergence) ถูกออกแบบมาเพื่อเป็น indicator ในการดูแนวโน้ม และแรงส่งของราคาหุ้นโดยใช้เส้นค่าเฉลี่ยเป็นเกณฑ์ครับ MACD ประกอบด้วย เส้น MACD เส้น Signal line และ Center Line (เส้นศูนย์)

MACD Momentum (แรงส่งของ MACD)

หมายถึง เราต้องการหุ้นที่ค่า MACD กำลังแสดงถึงแรงส่งในการปรับตัวขึ้น มีลักษณะการคำนวณเหมือนกับแนวโน้มคือวัดจุดสูงสุดที่สูงขึ้น หรือวัดจุดต่ำสุดที่สูงขึ้น โดยเราสามารถกำหนดระดับความแข็งแกร่งของแรงส่งได้ โดยค่ามาตรฐานนั้นเราจะเอาค่า MACD ในกรอบราคาระดับ 15 นาทีมาวัดทุกๆ 10 รอบ เพื่อดูว่าอัตราเร่งของ MACD กำลังมีแรงส่งขึ้นในระดับที่น่าสนใจ (เราสามารถปรับค่าของกรอบเวลาของรอบการวัดได้)

MACD Bullish Crossover

หมายถึง เราต้องการคัดกรองหุ้นที่ เส้น MACD เริ่มมีค่ามากกว่าเส้น Signal line ภายใน 2 วันที่ผ่าน ซึ่งแสดงถึงการกลับตัวของราคาในช่วงสั้นที่มีการปรับตัวขึ้น

MACD Bearish Crossover

หมายถึง เราต้องการคัดกรองหุ้นที่ เส้น MACD เริ่มมีค่าต่ำกว่าเส้น Signal Line ภายใน 2 วันที่ผ่านซึ่งแสดงถึงการกลับตัวของราคาในช่วงสั้นที่มีการปรับตัวลง

MACD Value

หมายถึง เราต้องการจะคัดกรองหุ้นที่ ค่า MACD มาอยู่กรอบที่เราตั้งเงื่อนไขไว้ โดย Min คือค่าต่ำสุด และ Max คือค่าสูงสุด เช่น หากเราต้องการหาหุ้นที่เพิ่งเริ่มกลับตัวมาเป็นแนวโน้มขึ้น เราอาจจะกำหนดค่า Min = 0 ซึ่งบ่งชี้ถึงเส้น

ค่าเฉลี่ยระยะสั้นมีค่าเท่ากับค่าเฉลี่ยระยะยาว ส่วนใหญ่ใช้เพื่อเป็นการคัดกรองเฉพาะหุ้นที่มีแนวโน้มของราคาในระยะกลางเป็นขาขึ้นครับ

MACD Bullish Reversal

หมายถึงการคัดกรองและติดตามหุ้นที่มีค่า MACD เริ่มมีค่าสูงขึ้นภายใน 2 วันทำการที่ผ่านมา และค่า MACD ยังคงต่ำกว่า 0 ซึ่งอาจแสดงถึงสัญญาณขึ้นต้นของการฟื้นตัวของราคาขึ้นมาหลังจากที่ราคาหุ้นปรับตัวลงในช่วงที่ผ่านมา

MACD Bearish Reversal

หมายถึง การคัดกรองและติดตามหุ้นที่มีค่า MACD เริ่มมีค่าต่ำลงภายใน 2 วันทำการที่ผ่านมา และค่า MACD ยังคงสูงกว่า 0 ซึ่งอาจแสดงถึงสัญญาณขึ้นต้นการกลับตัวลงของราคาหลังจากปรับตัวขึ้นในช่วงที่ผ่านมา

MACD Zero Break Up

หมายถึง การคัดกรองหุ้นที่มีค่า MACD กำลังจะมีค่าสูงกว่าเส้นศูนย์ แสดงถึงเส้นค่าเฉลี่ยระยะสั้นเริ่มมีค่ามากกว่าเส้นค่าเฉลี่ยระยะยาว ซึ่งทางปฏิบัติจะบ่งชี้ถึงแนวโน้มของราคาหุ้นกำลังจะกลับมาเป็นขาขึ้นอีกครั้ง





MACD Zero Break Down

หมายถึง การตัดครองหุ้นที่มีค่า MACD กำลังจะมีค่าต่ำกว่าเส้นศูนย์ แสดงถึงเส้นค่าเฉลี่ยระยะสั้นเริ่มมีค่าต่ำกว่าเส้นค่าเฉลี่ยระยะยาว ซึ่งทางปฏิบัติจะบอกว่าแนวโน้มกำลังจะกลับมาเป็นขาลงอีกครั้ง

MACD Signal Bullish Reversal

หมายถึง การตัดครองหุ้นที่ Signal Line กำลังมีค่าสูงขึ้นภายใน 2 วันทำการที่ผ่านมา และยังคงมีค่าต่ำกว่า 0 ซึ่งหมายถึงสัญญาณการกลับตัวของราคาในช่วงสั้น

MACD Signal Bearish Reversal

หมายถึง การตัดครองหุ้นที่ Signal Line กำลังมีค่าต่ำลงภายใน 2 วันทำการที่ผ่านมา และยังคงมีค่าสูงกว่า 0 ซึ่งหมายถึงสัญญาณการกลับตัวของราคาในช่วงสั้น

MACD Signal Zero Break Up

หมายถึง การตัดครองหุ้นที่ Signal line เพิ่งมีค่ามากกว่าเส้นศูนย์ใน 2 วันทำการที่ผ่านมาซึ่งเป็นสัญญาณบ่งชี้ทางเทคนิคเบื้องต้นสำหรับการวิ่งขึ้นของราคาในระยะสั้นที่ผ่านมา

MACD Signal Zero Break Down

หมายถึง เราต้องการตัดครองหุ้นที่ Signal line เพิ่งมีค่าต่ำกว่าเส้นศูนย์ใน 2 วันทำการที่ผ่านมาซึ่งเป็นสัญญาณบ่งชี้ทางเทคนิคเบื้องต้นสำหรับการกลับตัวของราคาในระยะสั้นที่ผ่านมา

MACD Compare

หมายถึง เราต้องการตัดครองหุ้นที่เส้น MACD มีค่ามากกว่า Signal line ซึ่งเป็นค่าเฉลี่ย 9 วันของเส้น MACD เพื่อหาหุ้นที่มีวงกลับขึ้นของราคาในช่วงระยะสั้นที่ผ่านมาครับ

Tip : MACD ถูกคิดค้นเพื่อระบุแนวโน้มเป็นหลัก ดังนั้นความไวในการส่งสัญญาณการซื้อขายอาจช้ากว่าตัวบ่งชี้การแกว่งของราคาในระยะสั้น แต่ความแน่นอนของสัญญาณการซื้อขายจะมีสูงกว่าตัวบ่งชี้การแกว่งของราคาเช่นกัน หากเราเข้าใจในธรรมชาติที่ MACD ถูกออกแบบมาแล้วจะช่วยให้เราเทรดได้ง่ายขึ้น และทำให้เราสามารถหาจุดกลับตัวของแนวโน้มรอบใหญ่ที่อาจจะสามารถทำกำไรได้อย่างมีประสิทธิภาพ ในขณะเดียวกันการหาสัญญาณการซื้อขายของ



MACD สามารถทำได้ค่อนข้างดี แต่ข้อเสียด้านความล่าช้าในการส่งสัญญาณอาจทำให้เราเทรดได้ไม่ดีนักในตลาดที่ไม่มีแนวโน้มครับ

RSI (Relative Strength Index) ถูกออกแบบมาวัดค่าความแกว่งของราคาและความแข็งแกร่งของแนวโน้มครับ โดยหลักพื้นฐานนั้นจะมีเส้นกำกับค่า RSI 2 เส้น คือ เส้น 30 และเส้น 70 ซึ่งหากตัวเส้น RSI นั้นต่ำกว่าระดับ 30 ตามทฤษฎีจะถือว่าหุ้นตัวนั้นถูกขายมากเกินไป และหาก RSI สูงกว่าระดับ 70 ตามทฤษฎีจะถือว่าหุ้นตัวนั้นถูกซื้อมากเกินไป

RSI Momentum

หมายถึง การคัดกรองหุ้นที่ค่า RSI กำลังแสดงถึงแรงส่งในการปรับตัวขึ้นมีลักษณะการคำนวณเหมือนกับแนวโน้มคือวัดจุดสูงสุดที่สูงขึ้น หรือวัดจุดต่ำสุดที่สูงขึ้น โดยเราสามารถกำหนดระดับความแข็งแกร่งของแรงส่งได้ โดยค่ามาตรฐานนั้นเราจะเอาค่า RSI ในกรอบราคาระดับ 15 นาทีมาวัดทุกๆ 10 รอบ เพื่อดูว่าอัตราเร่งของ RSI อยู่ในระดับที่น่าสนใจครับ (เราสามารถปรับค่าของกรอบเวลาของกรอบการวัดได้)

RSI Value Range

หมายถึง เราต้องการจะคัดกรองหุ้นที่ ค่า RSI มาอยู่กรอบที่เราตั้งเงื่อนไขไว้ โดย Min คือค่าต่ำสุด และ Max คือค่าสูงสุด เช่น หากเราต้องการหาหุ้นที่กำลังถูกขายมากเกินไป เราสามารถกำหนดค่า Max = 30 ครับ



RSI Break Up

หมายถึง เราต้องการคัดกรองหุ้นที่ค่า RSI มีการวิ่งขึ้นมาทะลุค่าที่เรากำหนดไว้ เช่น หากเราต้องการที่จะหาหุ้นที่ ถูกซื้อมากเกินไปและกำลังส่งสัญญาณการกลับตัวขึ้น เราสามารถกำหนดเป็น RSI Cross 30 และยังสามารถกำหนด ช่วงเวลาในการคัดกรองได้ด้วย โดยค่ามาตรฐานนั้นจะกำหนดไว้ว่าต้องการแค่นั้นที่ตรงตามเงื่อนไข ภายใน 2 วันทำการ ที่ผ่านมาเท่านั้น



RSI Break Down

หมายถึง เราต้องการคัดกรองหุ้นที่ค่า RSI มีการวิ่งลงมาต่ำกว่าค่าที่เรากำหนดไว้ เช่น หากเราต้องการจะหาหุ้นที่ ถูกซื้อมากเกินไปและกำลังส่งสัญญาณการกลับตัวลง เราสามารถกำหนดเป็น RSI Cross 70 และยังสามารถกำหนด ช่วงเวลาในการคัดกรองได้ด้วย โดยค่ามาตรฐานนั้นจะกำหนดไว้ว่าต้องการแค่นั้นที่ตรงตามเงื่อนไข ภายใน 2 วันทำการ ที่ผ่านมาเท่านั้น

Tip : RSI ถูกจัดอยู่ในตัวบ่งชี้ประเภท Oscillator หรือสร้างความได้เปรียบจากการแกว่งของราคา ในแต่ละ แนวโน้มของตลาดรอบการเทรดของ RSI จะไม่เท่ากันแล้วแต่พิจารณาในการพิจารณา เช่น ในแนวโน้มขาขึ้นการปรับ ฐานของราคามีโอกาสน้อยกว่าที่จะให้ทำ RSI ตกลงมาต่ำกว่าเขต Oversold เนื่องจากพฤติกรรมราคาในช่วงนั้นมีการ ผลักดันขึ้นอยู่ตลอด ระหว่างทางอาจจะเป็นการย่อตัวของราคาแล้วขึ้นต่อ ดังนั้นหากเราซื้อเฉพาะในเขต Oversold อาจจะพลาดโอกาสในการซื้อเพื่อทำกำไรครั้งใหญ่ไปก็ได้ ช่วงการแกว่งของ RSI จึงมีนัยยะในการพิจารณาตามแนวโน้ม



EMA (Exponential Moving Average) เป็นเส้นค่าเฉลี่ยเคลื่อนที่ที่ให้น้ำหนักวันใกล้ปัจจุบันมากกว่าวันก่อนๆ หน้าเพื่อให้ความสำคัญกับราคาการซื้อขายในวันที่ใกล้ปัจจุบันมากกว่าวันก่อนหน้า หรือการให้ความสำคัญกับเหตุการณ์ที่มากกระทบกับราคาในปัจจุบันมากกว่าเหตุการณ์ที่มากกระทบกับราคาในอดีตนั่นเอง

EMA Bullish Crossover

หมายถึง การคัดกรองหุ้นที่เส้นค่าเฉลี่ย EMA ระยะสั้นตัดเส้นค่าเฉลี่ย EMA ระยะยาวขึ้น (EMA ระยะสั้น มีค่ามากกว่า EMA ระยะยาว) แสดงถึงราคาซื้อขายช่วงนี้มีการปรับตัวสูงขึ้นมากกว่าช่วงที่ผ่านมาจนถึงค่าเฉลี่ยขึ้น ซึ่งอาจจะบ่งชี้ว่าแนวโน้มของราคากำลังกลับมาเป็นขาขึ้นครับ



EMA Bearish Crossover

หมายถึง การคัดกรองหุ้นที่เส้นค่าเฉลี่ย EMA ระยะสั้นตัดเส้นค่าเฉลี่ย EMA ระยะยาวลง (EMA ระยะสั้น มีค่าน้อยกว่า EMA ระยะยาว) แสดงถึงราคาซื้อขายช่วงนี้มีการปรับตัวลงต่ำกว่าช่วงที่ผ่านมาจนถึงค่าเฉลี่ยลง ซึ่งอาจจะบ่งชี้ว่าแนวโน้มของราคากำลังกลับมาเป็นขาลงครับ



EMA Trend

หมายถึง การคัดกรองหุ้นที่มี EMA 5 วันสูงกว่า EMA 10 วันในรอบ 5 วันทำการที่ผ่านมา เพื่อหาหุ้นที่มีแนวโน้มของราคาในระยะสั้นกำลังปรับตัวสูงขึ้นกว่าราคาเฉลี่ยในรอบ 2 สัปดาห์ที่ผ่านมา ซึ่งอาจใช้ความได้เปรียบของการปรับขึ้นของราคาในระยะสั้นในการเก็งกำไรครับ

Price Break EMA Up

หมายถึง การคัดกรองหุ้นที่ราคาปัจจุบันตัดเส้นค่าเฉลี่ย EMA ขึ้น (ราคาปัจจุบัน มีค่ามากกว่าเส้นค่าเฉลี่ย EMA) แสดงถึงราคาซื้อขายมีการปรับตัวขึ้นสูงกว่าค่าเฉลี่ยช่วงที่ผ่านมา ซึ่งอาจจะชี้ว่าแนวโน้มของราคากำลังกลับมาเป็นขาขึ้นอีกครั้งครับการคัดกรองในลักษณะนี้จะให้สัญญาณที่เร็วการเอาเส้นค่าเฉลี่ย 2 เส้นมาเปรียบเทียบกัน

Price Break EMA down

หมายถึง การคัดกรองหุ้นที่ราคาตัดเส้นค่าเฉลี่ย EMA ลง (ราคาปัจจุบัน มีค่าน้อยกว่าเส้นค่าเฉลี่ย EMA) แสดงถึงราคาซื้อขายมีการปรับตัวต่ำกว่าค่าเฉลี่ยช่วงที่ผ่านมา ซึ่งอาจจะชี้ว่าแนวโน้มของราคากำลังกลับมาเป็นขาลงอีกครั้งครับการคัดกรองในลักษณะนี้จะให้สัญญาณที่เร็วการเอาเส้นค่าเฉลี่ย 2 เส้นมาเปรียบเทียบกัน

EMA Compare

หมายถึง เรายำนำเอาเส้นค่าเฉลี่ย EMA 2 เส้นมาเปรียบเทียบกัน เพื่อมองหาแนวโน้มการเคลื่อนไหวของราคาเฉลี่ยที่เราต้องการ เช่น เรายำนำเอาเส้นค่าเฉลี่ย EMA 5 มาเปรียบเทียบกับ EMA 10 โดยกำหนดว่าให้ EMA 5 มีค่ามากกว่า EMA 10 เพื่อมองหาหุ้นที่ราคาในสัปดาห์นี้มีการเร่งตัวขึ้นมาเทรดในระดับที่สูงกว่าราคาเทรดเฉลี่ยตลอด 2 สัปดาห์ที่ผ่านมา แสดงราคาอาจมีการวิ่งขึ้นมาในระดับที่เราสนใจ

Tip :EMA เป็นตัวบ่งชี้ที่ง่าย แต่ทรงประสิทธิภาพ การนำมาใช้สามารถทำได้หลายรูปแบบมาก ส่วนใหญ่เพื่อระบุแนวโน้มของราคา และสังเกตแรงส่งของราคาเฉลี่ยเพื่อพิจารณาหาจุด Take Profit ...บ้างถูกนำไปใช้เพื่อสร้างจุด Trailing Stop เพื่อ Let Profit Run และออกมาเมื่อราคามีการกลับตัวลงจนถึงระดับที่เรากำหนด เพื่อรักษากำไรส่วนใหญ่ไว้ ด้วยความง่ายและชัดเจนในตัวเอง ทำให้นักลงทุนที่ประสบความสำเร็จหลายคนเลือกมันมาเป็นตัวแปรหลักในระบบการเทรดของตัวเองครับ

ADX (Average Directional Index) ถูกออกแบบมาเพื่อระบุแนวโน้มของราคาว่าเป็นขาขึ้น หรือขาลง และระบุความแข็งแกร่งของแนวโน้มในแต่ละช่วงราคาหากค่า ADX มีค่าสูงขึ้นแสดงถึงความแข็งแกร่งของแนวโน้มกำลังเพิ่มขึ้น และหากค่า ADX น้อยกว่า 20 ถือว่าราคาในช่วงนั้นอยู่ในภาวะไม่มีแนวโน้มครับ



ADX Momentum

หมายถึง เราต้องการหาหุ้นที่ค่า ADX ที่รักษาความชันในการเร่งตัวขึ้นได้มีลักษณะการคำนวณเหมือนกับแนวโน้มคือจุดสูงสุดที่สูงขึ้น หรือจุดต่ำสุดที่สูงขึ้น ซึ่งแสดงถึงหุ้นที่แสดงความแข็งแกร่งของแนวโน้มของตัวเองมากขึ้นเรื่อยๆ (ไม่ได้บ่งบอกถึงว่าเป็นแนวโน้มขาขึ้นหรือลง แค่แสดงถึงความแข็งแกร่งของแนวโน้มเท่านั้น)



ADX Break Up

หมายถึง เราต้องการคัดกรองหุ้นที่เส้น ADX มีค่ามากกว่าระดับที่เรากำหนด ซึ่งแสดงถึงระดับค่าความแข็งแกร่งของแนวโน้มตามที่เราต้องการ

ADX Break Down

หมายถึง เราต้องการคัดกรองหุ้นที่เส้น ADX มีค่าลดลงต่ำกว่ากว่าระดับที่เรากำหนด เพื่อตรวจจับความแข็งแกร่งของแนวโน้มที่กำลังลดลงครับ

DI Bullish Crossover

หมายถึง เราต้องการคัดกรองหุ้นที่เส้น DI+ กลับมามีค่ามากกว่า เส้น DI- ซึ่งในทางทฤษฎีหมายถึงแนวโน้มของราคากำลังกลับมาเป็นขาขึ้นอีกครั้ง

DI Bearish Crossover

หมายถึง เราต้องการคัดกรองหุ้นที่เส้น DI+ กลับมามีค่าต่ำกว่า เส้น DI- ซึ่งในทางทฤษฎีหมายถึงแนวโน้มของราคากำลังกลับมาเป็นขาลงอีกครั้ง

ADX Value range



หมายถึง เราต้องการคัดกรองหุ้นที่ค่าเส้น ADX อยู่ในช่วงที่กำหนด ซึ่งจะทำให้เราได้หุ้นที่มีความแข็งแกร่งของแนวโน้มตามที่เราต้องการ

DI Compare

หมายถึง เราย้นำเอาค่าของเส้น DI+ และ DI- มาเปรียบเทียบกับเพื่อทิศทางของราคาที่เราต้องการ เช่น หากเรา กำหนดให้หาหุ้นที่ค่า DI+ มีค่ามากกว่า DI- ซึ่งแสดงว่าเราต้องการหาหุ้นที่มีแนวโน้มของราคากำลังเป็นขาขึ้นครับ

Tip : ADX ถูกออกแบบมาเพื่อใช้ในการ "ระบุ" และ "ติดตาม" ความต่อเนื่องของแนวโน้ม มักถูกใช้ในการระบุทิศทางของแนวโน้มของดัชนี เช่น SET Index และ SET50 Index เราสามารถประยุกต์ใช้มันกับหุ้นรายตัวที่มีสภาพคล่องสูงหรือหุ้นมหาชนได้ดีเช่นเดียวกัน แต่การหาสัญญาณการซื้อขายนั้น อาจจะต้องนำ ADX ไปใช้ควบคู่กับตัวบ่งชี้ตัวอื่น เพื่อหาจังหวะการเข้า-ออกการเทรดได้อย่างมีประสิทธิภาพมากขึ้น

SSTO (Slow Stochastic oscillator) ถูกออกแบบมาเพื่อดูการแกว่งตัวของราคาเป็นหลัก เพื่อหาจังหวะซื้อขายตามการแกว่งของราคาระยะสั้น เส้น %K ในตัวบ่งชี้ตัวนี้นั้นคำนวณมาจากจุดสูงสุดและจุดต่ำสุดเพื่อใช้หาความชันของการเร่งตัวของราคา โดยจะมีการเอาไปเปรียบเทียบกับเส้น %D ซึ่งเป็นค่าเฉลี่ยเคลื่อนที่ 3 วันของ %K เพื่อหาการกลับตัวของราคาในระยะสั้นครับ ซึ่งค่าที่ 2 เส้นแสดงออกมาจะอยู่ในช่วง 0-100 ซึ่งทางเทคนิคแล้วเรากำหนดค่า >80 เป็นเขต Overbought หรือซื้อมากเกินไปซึ่งคาดการณ์ว่าราคาขึ้นมามากเกินไปแล้ว อาจจะมีการกลับตัวได้ในอนาคตอันใกล้ในทางตรงกันข้าม หากค่า <20 เราถือว่าเขต Oversold หรือขายมากเกินไปซึ่งคาดการณ์ว่าราคาหุ้นตกลงมามากเกินไปแล้ว อาจจะมีการกลับตัวของราคาได้ในอนาคตอันใกล้

SSTO %K Bullish Crossover

หมายถึง เราต้องการคัดกรองหุ้นที่เส้น %K เริ่มกลับมา มีค่ามากกว่าเส้น %D ซึ่งแสดงถึงสัญญาณราคาระยะสั้นเริ่มเห็นการปรับตัวสูงขึ้นอีกครั้ง โดยเราสามารถกำหนดช่วงเวลาที่เกิดสัญญาณได้ครับ ตามค่าพื้นฐานกำหนดไว้ว่าจะคัดกรองเฉพาะหุ้นที่เกิดสัญญาณไม่เกิน 2 วันที่ผ่านมา

SSTO %K Bearish Crossover

หมายถึง การคัดกรองหุ้นที่เส้น %K เริ่มกลับมา มีค่าน้อยกว่าเส้น %D ซึ่งแสดงถึงสัญญาณราคาระยะสั้นเริ่มเห็นการปรับตัวต่ำลงอีกครั้ง โดยเราสามารถกำหนดช่วงเวลาที่เกิดสัญญาณได้ครับ ตามค่าพื้นฐานที่กำหนดไว้ว่าจะคัดกรองเฉพาะหุ้นที่เกิดสัญญาณไม่เกิน 2 วันที่ผ่านมา



SSTO Value Range

หมายถึง การคัดกรองหุ้นที่มีค่า %K และ %D ต่ำกว่า 20 ซึ่งหมายถึงราคาหุ้นอยู่ในเขต Oversold หรือว่าขายมากเกินไป ถือเป็นจุดเฝ้าระยะในการกลับตัวของราคาในอนาคตครับ ซึ่งตามค่ามาตรฐานนั้นหุ้นที่จะอยู่ในเขตนี้ไม่เกิน 2 วันที่ผ่านมา

SSTO Break Up

หมายถึง เราต้องการคัดกรองหุ้นที่ค่า Slow Stochastic Oscillator พลิกกลับมาที่มีค่าสูงกว่าระดับที่เรากำหนด ซึ่งตามค่าพื้นฐานถูกกำหนดไว้ที่ 20 เพื่อมองหาหุ้นที่เริ่มฟื้นตัวจากภาวะถูกขายมากเกินไป และสามารถกำหนดช่วงเวลาที่เกิดสัญญาณได้ครับ ตามค่าพื้นฐานกำหนดไว้ว่าจะคัดกรองเฉพาะหุ้นที่เกิดสัญญาณไม่เกิน 2 วันที่ผ่านมา

SSTO Break Down

หมายถึง เราต้องการคัดกรองหุ้นที่ค่า Slow Stochastic Oscillator พลิกกลับมาที่มีค่าต่ำกว่าระดับที่เรากำหนด ซึ่งตามค่าพื้นฐานถูกกำหนดไว้ที่ 80 เพื่อมองหาหุ้นที่มีโอกาสพักตัวลงจากภาวะถูกซื้อมากเกินไป และสามารถกำหนดช่วงเวลาที่เกิดสัญญาณได้ครับ ตามค่าพื้นฐานกำหนดไว้ว่าจะคัดกรองเฉพาะหุ้นที่เกิดสัญญาณไม่เกิน 2 วันที่ผ่านมา

Tip : สำหรับคนที่เทรดด้วยกลยุทธ์ Swing Trading แล้ว SSTO ถือเป็นตัวบ่งชี้ที่เหมาะสมมากในการประยุกต์ใช้ การจับรอบของการแกว่งตัวของราคาในระยะสั้น ...SSTO ทำได้ดี และจะได้ผลดียิ่งขึ้นหากหุ้นที่เลือกมาเทรดนั้นมีลักษณะการแกว่งของราคาเป็นการแกว่งออกข้าง (ไม่มีแนวโน้มที่แน่ชัด) แต่ไม่เหมาะนักที่จะใช้หุ้นที่มีแนวโน้มราคาชัดเจน เนื่องจากการย่อของราคาเพียงนิดเดียวอาจสะบัดเราออกจากการลงทุนที่ยิ่งใหญ่ได้เลยครับ

FSTO (Fast Stochastic oscillator) ถูกออกแบบมาเพื่อดูการแกว่งตัวของราคาเป็นหลัก เพื่อหาจังหวะซื้อขายตามการแกว่งของราคาในระยะสั้นโดยมีความไวในการส่งสัญญาณการซื้อขายสูงกว่า Slow Stochastic Oscillator ในลักษณะเดียวกันเส้น %K ในตัวบ่งชี้ตัวนี้นั้นคำนวณมาจากจุดสูงสุดและจุดต่ำสุดเพื่อใช้หาความชันของการเร่งตัวของราคา โดยจะมีการเอาไปเปรียบเทียบกับเส้น %D ซึ่งเป็นค่าเฉลี่ยเคลื่อนที่ 3 วันของ %K เพื่อหาการกลับตัวของราคาในระยะสั้นครับซึ่งค่าที่ 2 เส้นแสดงออกมาจะอยู่ในช่วง 0-100 ซึ่งทางเทคนิคแล้วเรากำหนดค่า >80 เป็นเขต Overbought หรือซื้อมากเกินไปซึ่งคาดการณ์ว่าราคาขึ้นมามากเกินไปแล้ว อาจจะมีการกลับตัวได้ในอนาคตอันใกล้ ในทางตรงกันข้าม หากค่า <20 เราถือว่าเขต Oversold หรือขายมากเกินไปซึ่งคาดการณ์ว่าราคาหุ้นตกลงมามากเกินไปแล้ว อาจจะมีการกลับตัวของราคาได้ในอนาคตอันใกล้



FSTO %K Bullish Crossover

หมายถึง การตัดกรองหุ้นที่เส้น %K เริ่มกลับมาีค่ามากกว่าเส้น %D ซึ่งแสดงถึงสัญญาณราคากระยะสั้นเริ่มเห็นการปรับตัวสูงขึ้นอีกครั้ง โดยเราสามารถกำหนดช่วงเวลาที่เกิดสัญญาณได้ครับ ตามค่าพื้นฐานกำหนดไว้ว่าจะตัดกรองเฉพาะหุ้นที่เกิดสัญญาณไม่เกิน 2 วันที่ผ่านมา

FSTO %K Bearish Crossover

หมายถึง เราต้องการตัดกรองหุ้นที่เส้น %K เริ่มกลับมาีค่าน้อยกว่าเส้น %D ซึ่งแสดงถึงสัญญาณราคากระยะสั้นเริ่มเห็นการปรับตัวต่ำลงอีกครั้ง โดยเราสามารถกำหนดช่วงเวลาที่เกิดสัญญาณได้ครับ ตามค่าพื้นฐานกำหนดไว้ว่าจะตัดกรองเฉพาะหุ้นที่เกิดสัญญาณไม่เกิน 2 วันที่ผ่านมา

FSTO Value Range

หมายถึง การตัดกรองหุ้นที่มีค่า %K และ %D ต่ำกว่า 20 ซึ่งหมายถึงราคาหุ้นอยู่ในเขต Oversold หรือว่าขายมากเกินไป ถือเป็นจุดเฝ้าระยะในการกลับตัวของราคาในอนาคตครับ ซึ่งตามค่ามาตรฐานนั้นหุ้นเพิ่งจะอยู่ในเขตนี้ไม่เกิน 2 วันที่ผ่านมา



FSTO Break Up

หมายถึง การคัดกรองหุ้นที่ค่าFast Stochastic Oscillator พลิกกลับมา มีค่าสูงกว่าระดับที่เรากำหนด ซึ่งตามค่าพื้นฐานถูกกำหนดไว้ที่ 20 เพื่อมองหาหุ้นที่เริ่มฟื้นตัวจากภาวะถูกขายมากเกินไป และสามารถกำหนดช่วงเวลาที่เกิดสัญญาณได้ครับ ตามค่าพื้นฐานกำหนดไว้ว่าจะคัดกรองเฉพาะหุ้นที่เกิดสัญญาณไม่เกิน 2 วันที่ผ่านมา



FSTO Break Down

หมายถึง เราต้องการคัดกรองหุ้นที่ค่า Fast Stochastic Oscillator พลิกกลับมา มีค่าต่ำกว่าระดับที่เรากำหนด ซึ่งตามค่าพื้นฐานถูกกำหนดไว้ที่ 80 เพื่อมองหาหุ้นที่มีโอกาสพักตัวลงจากภาวะถูกซื้อมากเกินไป และสามารถกำหนดช่วงเวลาที่เกิดสัญญาณได้ครับ ตามค่าพื้นฐานกำหนดไว้ว่าจะคัดกรองเฉพาะหุ้นที่เกิดสัญญาณไม่เกิน 2 วันที่ผ่านมา

Tip : FSTO ให้สัญญาณของการแกว่งของราคา ขึ้น-ลง เร็วกว่าSSTO เล็กน้อย ประเด็นที่ต้องให้ความสำคัญคือ บ่อยครั้งความไวในการให้สัญญาณมีความผิดพลาดเกิดขึ้น ซึ่งถือเป็น False Signal และราคากลับไปเคลื่อนไหวใน



ทิศทางเดิม เพราะฉะนั้นหากเราต้องการใช้ FSTO ให้มีประสิทธิภาพมากยิ่งขึ้น อาจใช้มันร่วมกับ Oscillator ตัวอื่นที่มีความซ้ำ แต่ซัวร์กว่าเช่น RSI ...เช่น หากราคามีการติดขึ้นระยะสั้น FSTO ส่งสัญญาณซื้อจากการที่ %K มีค่ามากกว่า %D อาจกลับมาเช็คกับ RSI อีกที ถ้าตอนนั้น RSI อยู่ในค่าโซนขายมากเกินไปสักๆ (80-90) ก็มีความเป็นไปได้สูงกว่า RSI จะส่งสัญญาณซื้อในอนาคต ...FSTO อาจทำหน้าที่เป็น Leading Indicator ได้ดีในจังหวะสุดขั้วเช่นตอน Overbought หรือ Oversold ลึกๆครับ

SMA(Simple Moving Average) เป็นเส้นค่าเฉลี่ยเคลื่อนที่ให้นำหนักทุกๆช่วงเวลาเท่ากัน เช่น SMA10 คือการนำราคาปิดของหุ้น 10 วันล่าสุดมารวมกันแล้วหารด้วย10 เพื่อหาค่าเฉลี่ยแล้วคิดต่อเนื่องไปเรื่อยๆครับ ซึ่งแตกต่างจากเส้นค่าเฉลี่ย EMA ที่ให้นำหนักกับวันที่อยู่ใกล้กับวันปัจจุบันมากกว่าวันก่อนหน้า เนื่องจากจุดด้อยตรงนี้เองในปัจจุบันความนิยมในการใช้เพื่อหาแนวโน้มของราคานั้นน้อยกว่า EMA ครับ

SMA Bullish Crossover

หมายถึง การคัดกรองหุ้นที่เส้นค่าเฉลี่ย SMA ระยะสั้นตัดเส้นค่าเฉลี่ย SMA ระยะยาวขึ้น (SMA ระยะสั้น มีค่ามากกว่า SMA ระยะยาว) แสดงถึงราคาซื้อขายช่วงนี้มีการปรับตัวสูงขึ้นมากกว่าช่วงที่ผ่านมาจนถึงค่าเฉลี่ยขึ้น ซึ่งอาจจะชี้ว่าแนวโน้มของราคากำลังกลับมาเป็นขาขึ้นครับ

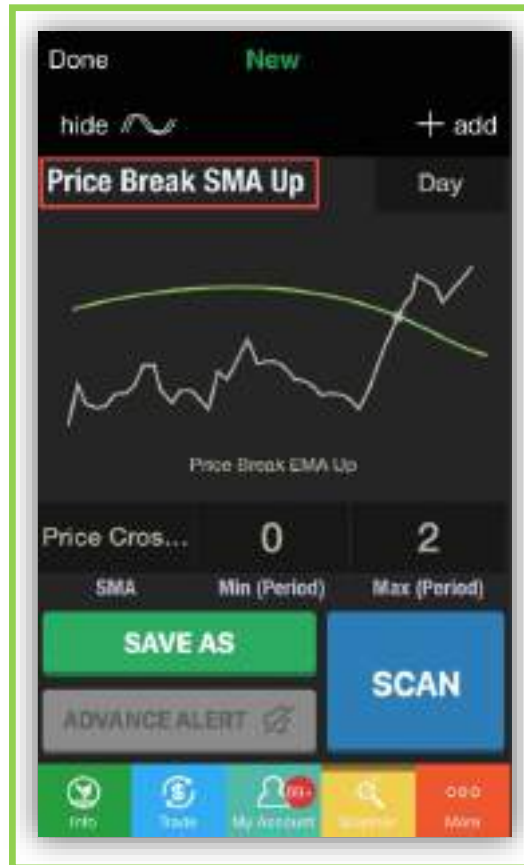
SMA Bearish Crossover

หมายถึง การคัดกรองหุ้นที่เส้นค่าเฉลี่ย SMA ระยะสั้นตัดเส้นค่าเฉลี่ย SMA ระยะยาวลง (SMA ระยะสั้น มีค่าน้อยกว่า SMA ระยะยาว) แสดงถึงราคาซื้อขายช่วงนี้มีการปรับตัวลงต่ำกว่าช่วงที่ผ่านมาจนถึงค่าเฉลี่ยลง ซึ่งอาจจะชี้ว่าแนวโน้มของราคากำลังกลับมาเป็นขาลงครับ



Price Break SMA Up

หมายถึง การคัดกรองหุ้นที่ราคาปัจจุบันตัดเส้นค่าเฉลี่ย SMA ขึ้น (ราคาปัจจุบัน มีค่ามากกว่าเส้นค่าเฉลี่ย SMA) แสดงถึงราคาซื้อขายมีการปรับตัวขึ้นสูงกว่าค่าเฉลี่ยช่วงที่ผ่านมา ซึ่งอาจจะชี้ว่าแนวโน้มของราคากำลังกลับมาเป็นขาขึ้นอีกครั้งครับ การคัดกรองในลักษณะนี้จะให้สัญญาณที่เร็วการเอาเส้นค่าเฉลี่ย 2 เส้นมาเปรียบเทียบกัน



Price Break SMA Down

หมายถึง การคัดกรองหุ้นที่ราคาตัดเส้นค่าเฉลี่ย SMA ลง (ราคาปัจจุบัน มีค่าน้อยกว่าเส้นค่าเฉลี่ย SMA) แสดงถึงราคาซื้อขายมีการปรับตัวต่ำลงกว่าค่าเฉลี่ยช่วงที่ผ่านมา ซึ่งอาจจะชี้ว่าแนวโน้มของราคากำลังกลับมาเป็นขาลงอีกครั้งครับการคัดกรองในลักษณะนี้จะให้สัญญาณที่เร็วการเอาเส้นค่าเฉลี่ย 2 เส้นมาเปรียบเทียบกัน

Tip : ช่วงหลังมานี้ SMA ถูกลดบทบาทลงเยอะ หลังข้อพิสูจน์ที่ ค่า EMA สะท้อนให้เห็นความเป็นจริงของค่าเฉลี่ยเคลื่อนที่มากกว่า เนื่องจาก EMA ให้น้ำหนักกับราคาในวันที่ใกล้กับปัจจุบันมากกว่า ขณะที่ SMA แ่เฉลี่ยทุกวันที่น้ำหนักเท่ากัน อย่างไรก็ตาม เราสามารถที่จะใช้ SMA ได้ในบางช่วงเพื่อมองภาพกว้างที่ชัดเจน หากราคามีการแกว่งรุนแรงเกินไปจนทำให้ EMA เคลื่อนไหวผิดปกติ ดังนั้นในบางช่วงเวลา SMAยังสามารถทำหน้าที่ของมันได้ดีในจังหวะที่อารมณ์ของนักลงทุนในตลาดอยู่ในภาวะสุดโต่ง เช่น มีข่าวการก่อการร้าย และความไม่แน่นอนทางการเมือง เป็นต้น



Relative Strength

Relative Strength to SET

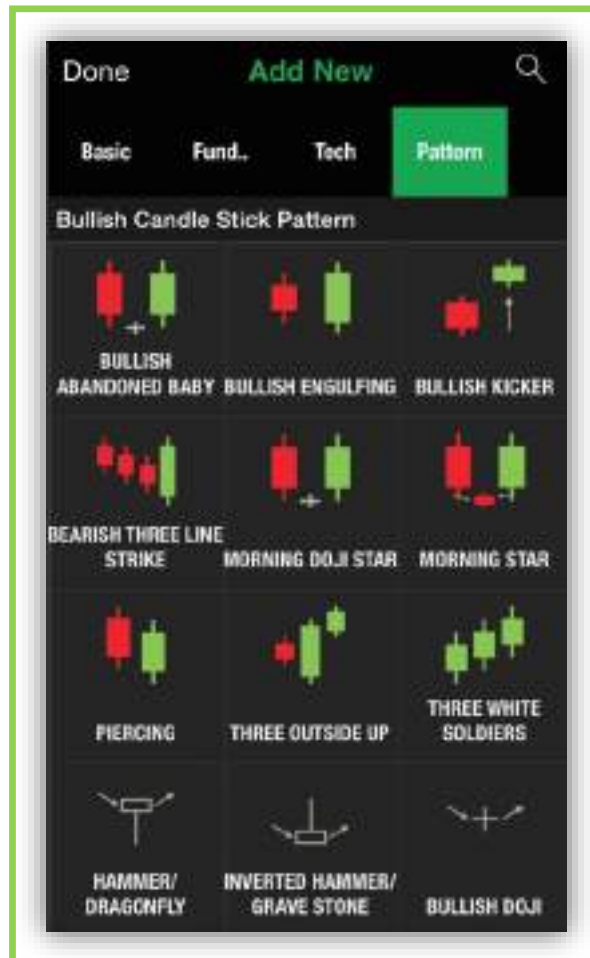
หมายถึง การคัดกรองหุ้นที่มีการเคลื่อนไหวของราคาโดดเด่นกว่าดัชนี SET Index ครับ โดยตามค่ามาตรฐานนั้น เรากำหนดให้ในช่วง 10 วันที่ผ่านมาหุ้นที่ผ่านการคัดกรอง ราคาจะขึ้นมามากกว่า SET Index 10% ซึ่งเป็นการศึกษาหุ้นที่มีการเคลื่อนไหวใน 10 วันที่ผ่านมาแข็งแกร่งและโดดเด่นกว่า SET Index ครับ



Tip : ในช่วงที่สภาวะตลาดช่วงนี้อยู่ในภาวะที่ย่ำแย่ เช่น ตลาดค่อยๆ ซึมลงพร้อมบรรยากาศการลงทุนที่เงียบเหงา Relative Strength to SET อาจเป็นตัวช่วยที่ดีในการคัดกรองหุ้นที่มีการเคลื่อนไหวของราคาแข็งแกร่งกว่า SET มาก และกำลังปรับตัวขึ้นต่อเนื่อง เราอาจจะใช้ข้อมูลส่วนนี้มาพิจารณาการเก็งกำไร หรือเป็นข้อมูลในการต่อยอดการวิเคราะห์ในอนาคต เช่น หาก SET ปรับตัวลงติดต่อกันมายาวนาน แต่อยู่ๆ ก็มีหุ้นตัวหนึ่งจากกลุ่มค่าปลึก วิ่งขึ้นมาโดดเด่นจนถึงดูความสนใจจากตลาด เราอาจจะนำข้อมูลส่วนนี้ไปคาดการณ์ต่อว่า กลุ่มอุตสาหกรรมค่าปลึกน่าจะเห็นฟื้นตัวหรือไม่ และหุ้นตัวไหนจะเป็นตัวถัดที่จะเป็น Winner ในสภาวะตลาดย่ำแย่เช่นนี้เป็นต้นครับ



Candle Stick Pattern (รูปแบบกราฟแท่งเทียน)



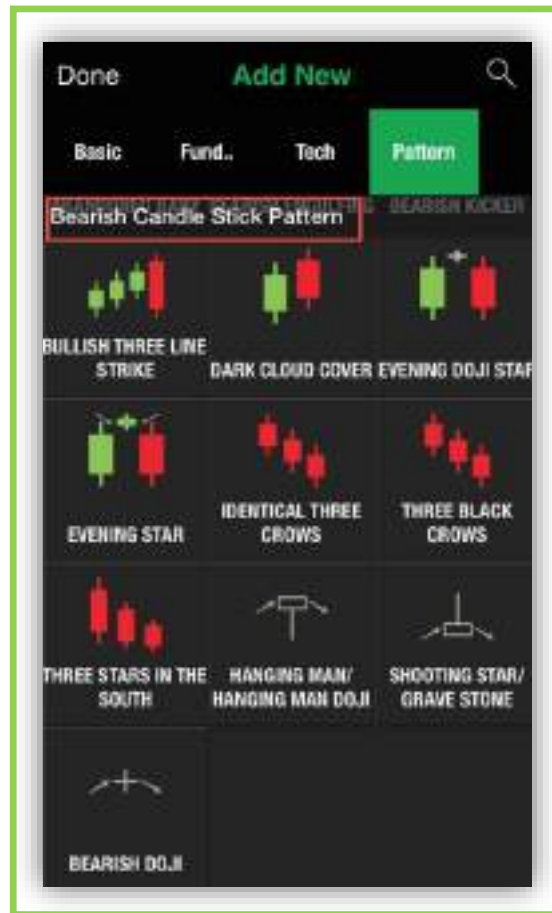
ชาวญี่ปุ่นได้คิดค้นการวิเคราะห์แบบแท่งเทียนนี้มาตั้งแต่ ช่วงประมาณปีค.ศ. 1600 วัดดูประสังค์หลักเพื่อนำมาใช้คาดการณ์ราคาพืชผลทางการเกษตร เช่น ราคาข้าว

ในแต่ละแท่งเทียนนั้นจะแสดง ราคาสูงสุด ราคาต่ำสุด ราคาเปิด ราคาปิด ในช่วงกรอบเวลาที่เราต้องการวิเคราะห์ ซึ่งหากรูปแบบการแสดงผลออกมาเป็นแท่งสีเขียวนั้นแสดงว่าราคาเปิดต่ำกว่าราคาปิด (เปิดต่ำปิดสูง) ซึ่งจะแสดงเป็นไส้ของเทียน แต่หากการรูปแบบออกมาเป็นแท่งสีแดง แสดงว่าราคาเปิดสูงกว่าราคาปิด (เปิดสูงปิดต่ำ) ซึ่งจะแสดงเป็นไส้ของเทียนเช่นเดียวกันโดยหางบน-ล่างนั้น แสดงถึง ราคาสูงสุด และ ราคาต่ำสุดครับ



Bullish Candle Stock Pattern (รูปแบบภาวะกระทิง)

แสดงถึงจุดสังเกตในการกลับตัวจากแนวโน้ม ขาลลงเป็นขาขึ้น โดยเฉพาะเมื่ออยู่ในภาวะ Oversold มักพบบริเวณจุดต่ำสุดของช่วงนั้น



Bullish Abandoned Baby

ลักษณะ เริ่มจากมีแท่งสีแดงขนาดใหญ่ต่อเนื่องมาจากแนวโน้มขาลง และตามมาด้วยแท่ง Doji (ความยาวของ Shadow บนล่างพอกๆกัน และมีราคาเปิดและปิดที่ระดับเดียวกันหรือใกล้เคียงกันมาก) ซึ่งเปิด Gap ลงมาเทรตต่ำกว่าจุดต่ำสุดของแท่งสีแดงก่อนหน้า แล้วตามมาแท่งสีเขียวขนาดใหญ่ซึ่งมีการเปิด Gap กระโดดขึ้นมาเทรตสูงกว่าจุดสูงสุดของวันก่อนหน้า ซึ่งแสดงถึงสัญญาณการเปลี่ยนแปลงแนวโน้มในการเทรตจากขาลงเป็นขาขึ้นอย่างชัดเจน

Bullish Engulfing

ลักษณะ เป็นแท่งสีแดงขนาดเล็ก ตามด้วยแท่งสีเขียวขนาดใหญ่ ซึ่งจุดต่ำสุดของแท่งสีเขียวจะต่ำกว่าจุดต่ำสุดของแท่งสีแดง และจุดสูงสุดของแท่งสีเขียวจะสูงกว่าจุดสูงสุดของแท่งสีแดง ซึ่งแสดงถึงสัญญาณการกลับทิศจากขาลงเป็นขาขึ้น โดยเฉพาะอย่างยิ่งถ้ามีดัชนีบ่งชี้ถึงสัญญาณ Oversold มีมูลค่าการซื้อขายหนาแน่น มักเกิดหลังจากการตกต่ำของราคาหุ้นมาต่อเนื่องยาวนาน



Bullish Kicker

ลักษณะ เริ่มจากมีแท่งสีแดงขนาดใหญ่ต่อเนื่องมาจากแนวโน้มขาลง แล้วแท่งต่อมาเป็นแท่งสีเขียวโดยราคาเปิดสูงกว่าราคาสูงสุดของวันก่อนหน้า มักจะเป็นเปิด Gap ขึ้นมาเทร็ดด้านบนและราคาตลอดแท่งไม่กลับไปแตะระดับต่ำกว่าจุดสูงสุดของวันก่อนหน้า ซึ่งแสดงถึงสัญญาณการกลับตัวของแนวโน้มจากขาลงเป็นขาขึ้นอย่างฉับพลัน

Bearish Three line Strike

ลักษณะ มีแท่งสีแดงขนาดเล็กติดต่อกัน 3 แท่ง โดยแท่งสีแดงลงทำจุดต่ำสุดที่ต่ำลงเรื่อยๆ แล้วตามมาด้วยแท่งสีเขียวขนาดใหญ่ โดยแท่งสีแดง 3 แท่งเล็กก่อนหน้า จะอยู่ไม่เกินจากช่วงสูงสุดและต่ำสุดของแท่งยาวสีเขียว ซึ่งแสดงถึงสัญญาณการขึ้นต่อเนื่องของแนวโน้มขาขึ้น (จบรอบการปรับฐานระยะสั้นของราคา)

Morning Doji Star

ลักษณะ เป็นแท่งสีแดงขนาดใหญ่ตามด้วยแท่ง Doji (ความยาวของ Shadow บนล่างพอๆกัน และมีราคาเปิดและปิดที่ระดับเดียวกันหรือใกล้เคียงกันมาก) อาจเปิด Gap ได้ แท่งสีแดง และแท่งสุดท้ายเป็นแท่งสีเขียวขนาดใหญ่ที่มีราคาปิดสูงกว่ากึ่งกลางของแท่งสีแดง ซึ่งหมายถึงสัญญาณการกลับทิศจากขาลงเป็นขาขึ้น โดยเฉพาะอย่างยิ่งถ้ามีดัชนีบ่งชี้อื่นส่งสัญญาณ Oversold และแสดงความแข็งแกร่งของการกลับตัวที่มากกว่ารูปแบบ Morning Star ทั่วไป

Morning Star

ลักษณะ เป็นแท่งสีแดงขนาดใหญ่ตามด้วยแท่งสีเขียวหรือสีแดงก็ได้ขนาดเล็ก อาจเปิด Gap ได้ แท่งสีแดง และแท่งสุดท้ายเป็นแท่งสีเขียวขนาดใหญ่ที่มีราคาปิดสูงกว่ากึ่งกลางของแท่งสีแดง ซึ่งหมายถึงสัญญาณการกลับทิศจากขาลงเป็นขาขึ้น โดยเฉพาะอย่างยิ่งถ้ามีดัชนีบ่งชี้อื่นส่งสัญญาณ Oversold

Piercing

ลักษณะ เป็นแท่งสีแดง ตามด้วยแท่งสีเขียวที่มีราคาเปิดต่ำกว่าแท่งสีแดง แต่สามารถทำราคาปิดได้สูงกว่าจุดกึ่งกลางของแท่งสีแดง ซึ่งเป็นสัญญาณการกลับทิศเป็นขาขึ้นจากแนวโน้มขาลง โดยเฉพาะอย่างยิ่งถ้ามีดัชนีบ่งชี้อื่นส่งสัญญาณ Oversold

Three Outside Up

ลักษณะ เป็นแท่งเทียนต่อเนื่องจากลักษณะ Bullish Engulfing ใน 2 แท่งแรก โดยแท่งต่อไปจะเป็นแท่งเทียนสีเขียวขนาดใหญ่ ซึ่งราคาปิดจะตั้งสูงความราคาเปิดของแท่งเขียวใน ลักษณะ Bullish Engulfing ซึ่งยืนยันสัญญาณการกลับตัวเป็นแนวโน้มขาขึ้นจากแนวโน้มขาลงของ Bullish Engulfing



Three White Soldiers

ลักษณะ กราฟแท่งสีเขียว สามแท่งติดต่อกัน มีราคาปิดสูงขึ้นทุกวันและราคาปิดใกล้จุดสูงสุด เป็นสัญญาณกลับทิศเป็นขาขึ้นจากขาลง หรือเป็นสัญญาณการความต่อเนื่องของแนวโน้มขาขึ้นต่อไป

Hammer / Dragon Fly

ลักษณะ แท่งเทียนมีขนาดเล็กเป็นแท่งสีเขียวหรือสีแดงก็ได้และใกล้กับจุดสูงสุด มีเงา (Shadow) ฝั่งด้านล่างลากยาว เงาด้านบนอาจมีเล็กน้อยหรือไม่ก็ได้ มักพบใกล้จุดกลับตัวของราคา ซึ่งเป็นสัญญาณกลับตัวของแนวโน้มจากลงเป็นขึ้น จะเห็นชัดเจนยิ่งขึ้น เมื่อดัชนีขึ้นส่งสัญญาณ Oversold ร่วมด้วย

Inverted Hammer / Grave Stone

ลักษณะ เป็นแท่งสีเขียวหรือสีแดงก็ได้ ตัวไส้เทียนมีขนาดเล็ก ราคาเปิดและราคาปิดใกล้กันอยู่ด้านล่างของแท่งเทียน (ราคาอยู่ใกล้หรือเท่ากับจุดต่ำสุดของวัน) และที่สำคัญคือมีหาง (Shadow) ลากยาว 3-4 เท่าของขนาดไส้แท่งเทียนไปด้านบน ซึ่งเป็นสัญญาณเบื้องต้นแบบอ่อนๆของแนวโน้มขาลงและอาจจะกลับตัวขึ้นได้ในอนาคตอันใกล้

Bullish Doji

ลักษณะ เป็นแท่งเทียนที่ราคาเปิดและปิดอยู่เท่ากันหรือใกล้เคียงกันมาก โดยมี Shadow ด้านบนและล่างขนาดพอๆกัน มักพบบนจุดต่ำสุดของแนวโน้ม เนื่องจากการแสดงออกของราคาที่มีแรงซู้กลับและราคาปิดไม่ใกล้จุดต่ำสุดมากนัก ยิ่งชัดเจนเมื่อแท่งเทียนดังกล่าว มีการเปิด Gap ลงไปเทรตด้านล่าง ซึ่งเป็นสัญญาณการกลับทิศจากขาลงเป็นขาขึ้น ซึ่งเป็นสัญญาณการพักตัวในแนวโน้มขาลงแบบอ่อนๆ

Bearish Candle Stick Pattern (รูปแบบภาวะหมี)

แสดงถึงจุดสังเกตในการกลับตัวจากแนวโน้มขาขึ้นเป็นขาลง โดยเฉพาะเมื่ออยู่ในภาวะ Overbought มักพบบริเวณจุดสูงสุดของช่วงนั้น

Bearish Abandoned Baby

ลักษณะ เริ่มจากมีแท่งสีเขียวขนาดใหญ่ต่อเนื่องมาจากแนวโน้มขาขึ้น และตามมาด้วยแท่ง Doji (ความยาวของ Shadow บนล่างพอๆกัน และมีราคาเปิดและปิดที่ระดับเดียวกันหรือใกล้เคียงกันมาก) ซึ่งเปิด Gap ขึ้นมาเทรตสูงกว่าจุดสูงสุดของแท่งเขียวก่อนหน้า แล้วตามมาแท่งแดงขนาดใหญ่ซึ่งมีการเปิด Gap กระโดดลงมาเทรตต่ำกว่าจุดต่ำสุดของวันก่อนหน้า ซึ่งแสดงถึงสัญญาณการเปลี่ยนแปลงแนวโน้มในการเทรตจากขาขึ้นเป็นขาลงอย่างชัดเจน



Bearish Engulfing

ลักษณะ เป็นแท่งสีเขียวขนาดเล็ก แล้วจึงตามด้วยแท่งสีแดงขนาดใหญ่ซึ่งจุดต่ำสุดของแท่งสีแดง ต่ำกว่าจุดต่ำสุดของแท่งสีเขียว และจุดสูงสุดของแท่งสีแดงอยู่เหนือกว่าจุดสูงสุดของแท่งสีเขียว ซึ่งเป็นสัญญาณการกลับทิศจากแนวโน้มขาขึ้นเป็นขาลง โดยเฉพาะอย่างยิ่งเมื่อมีดัชนีอื่นบ่งชี้ถึงสัญญาณ Overbought และยืนยันด้วยปริมาณซื้อขายสูง

Bearish Kicker

ลักษณะ เริ่มจากมีแท่งสีเขียวขนาดใหญ่ต่อเนื่องมาจากแนวโน้มขาขึ้น แล้วแท่งต่อมาเป็นแท่งสีแดงโดยราคาเปิดต่ำกว่าราคาต่ำสุดของวันก่อนหน้า มักจะเป็นเปิด Gap ลงมาเทร็ดด้านล้างและราคาตลอดแท่งไม่กลับไปแตะระดับสูงกว่าจุดต่ำสุดของวันก่อนหน้า ซึ่งแสดงถึงสัญญาณการกลับตัวของแนวโน้มจากขาขึ้นเป็นขาลงอย่างฉับพลัน

Bullish Three line Strike

ลักษณะ มีแท่งสีเขียวขนาดเล็กติดต่อกัน 3 แท่ง โดยแท่งสีเขียวขึ้นทำจุดสูงสุดที่สูงขึ้นเรื่อยๆ แล้วตามมาด้วยแท่งสีแดงขนาดใหญ่ โดยแท่งสีเขียว 3 แท่งเล็กก่อนหน้า จะอยู่ไม่เกินจากช่วงสูงสุดและต่ำสุดของแท่งยาวสีแดง ซึ่งแสดงถึงสัญญาณการลงต่อเนื่องของแนวโน้มขาลง หรือจุดกลับตัวของแนวโน้มขาขึ้นครับ

Dark Cloud Cover

ลักษณะ เป็นแท่งยาวสีเขียวตามด้วยสีแดง ราคาเปิดของแท่งสีแดงอยู่เหนือกว่าราคาสูงสุดของแท่งสีเขียว และราคาปิดของแท่งสีแดงอยู่ต่ำกว่ากึ่งกลางของแท่งสีเขียว ซึ่งแสดงถึงสัญญาณการกลับทิศจากขาขึ้นเป็นขาลง โดยเฉพาะอย่างยิ่งเมื่อมีดัชนีอื่นบ่งชี้ถึงสัญญาณ Overbought และยืนยันด้วยปริมาณซื้อขายสูง

Evening Doji Star

ลักษณะ เป็นแท่งสีเขียว ขนาดใหญ่ ตามด้วยแท่งเทียน Doji (ความยาวของ Shadow บนล่างพอๆกัน และมีราคาเปิดและปิดที่ระดับเดียวกันหรือใกล้เคียงกันมาก) อาจเปิด Gap เหนือแท่งสีเขียว แท่งสุดท้ายเป็นแท่งสีแดงขนาดใหญ่ ที่มีราคาปิดต่ำกว่ากึ่งกลางของแท่งสีเขียว ซึ่งแสดงถึงสัญญาณการกลับทิศจากขาขึ้นเป็นขาลง โดยเฉพาะอย่างยิ่งเมื่อมีดัชนีอื่นบ่งชี้ถึงสัญญาณ Overbought และยืนยันด้วยปริมาณซื้อขายสูง และมีความชัดเจนมากกว่ารูปแบบ Evening Star ทั่วไป

Evening Star

ลักษณะ เป็นแท่งสีเขียวขนาดใหญ่ ตามด้วยแท่งสีเขียวหรือสีแดงก็ได้ เล็กๆ อาจเปิด Gap เหนือแท่งสีเขียว แท่งสุดท้ายเป็นแท่งสีแดงขนาดใหญ่ ที่มีราคาปิดต่ำกว่ากึ่งกลางของแท่งสีเขียว ซึ่งเป็นสัญญาณการกลับทิศ จากขาขึ้น เป็นขาลง โดยเฉพาะอย่างยิ่งเมื่อมีดัชนีอื่นบ่งชี้ถึงสัญญาณ Overbought และยืนยันด้วยปริมาณซื้อขายสูง



Identical Three Crows

ลักษณะ เป็นแท่งเทียนสีแดง 3 แท่งขนาดใหญ่ซึ่งมีขนาดพอๆกัน โดยแต่ละแท่งทำจุดสูงสุดที่ต่ำลง และจุดต่ำสุดที่ต่ำลง ซึ่งแสดงถึงสัญญาณการกลับตัวของแนวโน้มขาขึ้นเป็นแนวโน้มขาลง หรือเป็นสัญญาณการลงต่อเนื่องของแนวโน้มขาลง

Three Black Crows

ลักษณะ เป็นแท่งสีแดงขนาดใหญ่ติดต่อกัน 3 แท่ง และราคาปิดต่ำลงทุกวันโดยปิดใกล้จุดต่ำสุด ซึ่งเป็นสัญญาณการกลับทิศจากขาขึ้นเป็นขาลง หรือแสดงความต่อเนื่องของแนวโน้มขาลง

Three Stars In The South

ลักษณะ เป็นแท่งเทียนสีแดง 3 แท่งติดกัน ปกติมักจะไม่ค่อยมี shadow ด้านบน แท่งแรกมี Shadow ด้านล่างยาว แท่งต่อมาทำจุดสูงสุดของราคาที่ต่ำลง โดยราคาเปิดจะอยู่ภายใต้แท่งเทียนของแท่งแรก แต่มีราคาปิดที่สูงขึ้นจากราคาปิดแท่งก่อนหน้า แท่งสุดท้ายก็ทำจุดสูงสุดที่ต่ำลง ราคาเปิดอยู่ภายใต้แท่งเทียนของแท่งที่สอง และราคาปิดสูงขึ้นไปกว่าแท่งก่อนหน้า ซึ่งถือเป็นสัญญาณแรกๆของการกลับตัวจากแนวโน้มราคาขาลงเป็นขาขึ้น

Hanging Man/ Hanging Man Doji

ลักษณะ เมื่อราคาขึ้นมาเรื่อยๆ จนก่อตัวเป็นแท่งเดี่ยวยาวๆ ตัวแท่งเป็นสีเขียวหรือแดงก็ได้ ตัวแท่งจะมีขนาดเล็ก อยู่ใกล้กับจุดสูงสุด มี Shadow ทอดยาวลงเป็นสองหรือสามเท่าของตัวแท่ง Shadow ด้านบนอาจมีหรือไม่มีก็ได้ ซึ่งเป็นสัญญาณการกลับทิศจากขาขึ้นเป็นขาลง โดยเฉพาะอย่างยิ่งเมื่อมีดัชนีอื่นบ่งชี้ถึงสัญญาณ Overbought

Shooting Star/ Grave Stone

ลักษณะ จากแนวโน้มขาขึ้นต่อเนื่องมาพบกับแท่งสีเขียวหรือสีแดงขนาดเล็ก มี Shadow ยาวไปทางด้านบนมากกว่าด้านล่าง ซึ่งเงาด้านล่างอาจมีหรือไม่มีก็ได้ ซึ่งแสดงถึงสัญญาณการกลับทิศอย่างอ่อนหลังจากการขึ้นของราคาหุ้น

Bearish Doji

ลักษณะ เป็นแท่งเทียนที่ราคาเปิดและปิดอยู่เท่ากันหรือใกล้เคียงกันมาก โดยมี Shadow ด้านบนและล่างขนาดพอๆกัน มักพบบนจุดสูงสุดของแนวโน้ม เนื่องจากการแสดงออกของราคาว่าอาจจะไปต่อไม่ไหว ยิ่งชัดเจนเมื่อแท่งเทียนดังกล่าว มีการเปิด Gap ขึ้นไปเทรดด้านบน ซึ่งเป็นสัญญาณการกลับทิศจากขาขึ้นเป็นขาลง



Tip : รูปแบบของกราฟแท่งเทียนนั้นไม่ได้ชี้ชัดถึงเหตุการณ์ที่จะเกิดหลังจากนี้ แต่เป็นการสังเกตถึงลักษณะของพฤติกรรมราคาที่เกิดบ่อจากสถิติ โดยใจความสำคัญของทฤษฎีแท่งเทียนนั้นใช้ในการอ่านอารมณ์ของนักลงทุนส่งผ่านมาเป็นราคา หากมีหลายปัจจัยที่สร้างความไม่แน่นอนสูงขึ้นให้กับตลาด บางครั้งเราอาจจะคาดการณ์ผลที่เกิดขึ้นต่อไปไม่ได้ การกลับมาสังเกตการเคลื่อนไหวของราคาแทนอาจให้ผลลัพธ์ที่ดีมากกว่า เพราะเราจะเห็นบทสรุปของปัจจัยต่างๆ ล่วงหน้าผ่านราคา ดังนั้นการอ่านอารมณ์ของนักลงทุนผ่านราคาหุ้นจึงถือเป็นศาสตร์และศิลป์ที่ไม่มีใครจะได้มีอะไรตายตัว สิ่งที่เคยเกิดขึ้นมาแล้วอาจเกิดซ้ำก็ได้ การตอบสนองของนักลงทุนอาจเปลี่ยนแปลงไปโดยสิ้นเชิงก็ได้ หลายๆ สิ่งหลายๆ อย่าง เหล่านี้เป็นเหตุการณ์ที่เกิดขึ้นบ่อยและมีโอกาสสูงตามสถิติที่จะเกิดขึ้นอีกครั้ง

Disclaimer

KS Super Stock - Start Your Scanner อธิบายสูตรสแกนแบบเจาะลึก ฉบับนี้เป็นคู่มืออธิบายความหมาย วิธี และหลักการคำนวณของสูตรการคัดกรองหุ้นที่ปรากฏอยู่ในแอปพลิเคชัน KS Super Stock เพื่อเป็นประโยชน์ต่อลูกค้าในการใช้งาน ซึ่งจัดทำขึ้นโดยทฤษฎีตามหลักวิชาการเพื่อเป็นประโยชน์กับนักลงทุนที่มีความต้องการหาข้อมูลเพิ่มเติมเกี่ยวกับความหมายและวิธีการคำนวณของสูตรการคัดกรอง โดยคำอธิบาย ความหมาย และหลักการคำนวณของสูตรการคัดกรองหุ้นที่ปรากฏในคู่มือฉบับนี้ เป็นลิขสิทธิ์ของบริษัทหลักทรัพย์ กสิกรไทย จำกัด (มหาชน) (“บริษัทฯ”) การใช้งาน ซึ่งรวมถึงแต่ไม่จำกัดเฉพาะการใช้งานข้อมูลและรูปภาพประกอบที่ปรากฏอยู่ในคู่มือฉบับนี้มีวัตถุประสงค์เพื่อใช้สร้างความเข้าใจในการใช้งานสูตรการคัดกรองหุ้นเท่านั้น ไม่ได้มีวัตถุประสงค์ในการชี้นำการลงทุนแต่อย่างใด บริษัทฯไม่อาจรับรองผลลัพธ์ของการลงทุนที่เกิดขึ้นการใช้สูตรคัดกรองเนื่องจากมีปัจจัยหลายประการที่เกี่ยวข้องและส่งผลกระทบต่อผลลัพธ์การลงทุน เช่น ความผันผวนของสภาวะการลงทุน เป็นต้น บริษัทฯไม่รับผิดชอบต่อความเสียหายใดๆ ที่เกิดขึ้นจากการใช้ข้อมูลสูตรการคัดกรอง ตัวเลข และกราฟที่แสดงผลนี้ไม่ว่าจะเป็นความเสียหายทางตรงหรือทางอ้อม

บริษัทฯ ขอสงวนสิทธิ์ในข้อมูลใด ๆ ที่ปรากฏอยู่ในคู่มือฉบับนี้ ห้ามมิให้ผู้ใด ทำซ้ำ ดัดแปลง นำออกแสดง ทำให้ปรากฏ หรือเผยแพร่ต่อสาธารณชน ไม่ว่าด้วยประการใด ๆ ซึ่งข้อมูลในคู่มือฉบับนี้ ไม่ว่าทั้งหมด หรือบางส่วน เว้นแต่จะได้รับอนุญาตล่วงหน้าเป็นลายลักษณ์อักษรจากบริษัทฯ